

INTEX® NAUDOJIMOSI INSTRUKCIJA PRIPUČIAMA VALTIS ŽVEJYBAI

DĖMESIO!

ŠIAME VADOVE PATEIKIAMA SVARBI INFORMACIJA. PRIEŠ
NAUDOJANT GAMINĮ, ATIDŽIAI PERSKAITYKITE ŠĮ VADOVĄ
IR IŠSAUGOKITE JĮ ATEIČIAI.

Dėl nuolatinių gaminių tobulinimų, „Intex“ pasilieka teisę keisti gaminio specifikacijas ir išvaizdą, todėl be išankstinio įspėjimo gali būti keičiamas vartotojo vadovas.

©2024 Intex Marketing Ltd. - Intex Development Co. Ltd. - Intex Recreation Corp. All rights reserved/Tous droits réservés/Todos los derechos reservados/Alle Rechte vorbehalten. Printed in China/Imprimé en Chine/Impreso en China/Gedruckt in China.

®™ Trademarks used in some countries of the world under license from®™ Marques utilisées dans certains pays sous licence de/Marcas registradas utilizadas en algunos países del mundo bajo licencia de/Warenzeichen verwendet in einigen Ländern der Welt in Lizenz von/
Intex Marketing Ltd. to/à/a/an Intex Development Co. Ltd., Hong Kong & Intex Recreation Corp., P.O. Box 1440, Long Beach, CA 90801 • Distributed in the European Union by/Distribué dans l'Union Européenne par/Distribuido en la unión Europea por/Vertrieb in der Europäischen Union durch/Intex Trading B.V., Ettenseweg 46, 4706 PB Roosendaal – The Netherlands • Distributed in the UK by
Unitex Service (UK) Limited, 21 Holborn Viaduct, London EC1A 2DY, UK.
www.intexcorp.com

INTEX®

TURINYS

96
IO

DĖMESIO.....	3
GAMINIO APRAŠYMAS.....	4
PRIPUČIAMOS VALTIES ŽVEJYBAI SURINKIMAS.....	5-7
PRIPŪTIMO INSTRUKCIJA.....	8
MEŠKERĖS LAIKIKLIO NAUDOJIMAS.....	8
KILIO MONTAVIMAS IR NUĖMIMAS.....	8
SĖDYNĖS-PAGALVĖLĖS MONTAVIMAS.....	9
MONTUOTI IRKLUS.....	9
NEŠIOJIMO DIRŽO MONTAVIMAS.....	9
SIURBIMAS.....	10
SAUGOS IR NAUDOJIMO INSTRUKCIJOS.....	10
PRIEŽIŪRA.....	11
IŠMONTAVIMAS IR SANDĖLIAVIMAS.....	11
GEDIMAI.....	11
GEDIMŲ ŠALINIMAS.....	11
RIBOTA GARANTIJA.....	12

IŠSAUGOKITE INSTRUKCIJĄ

2. puslapis



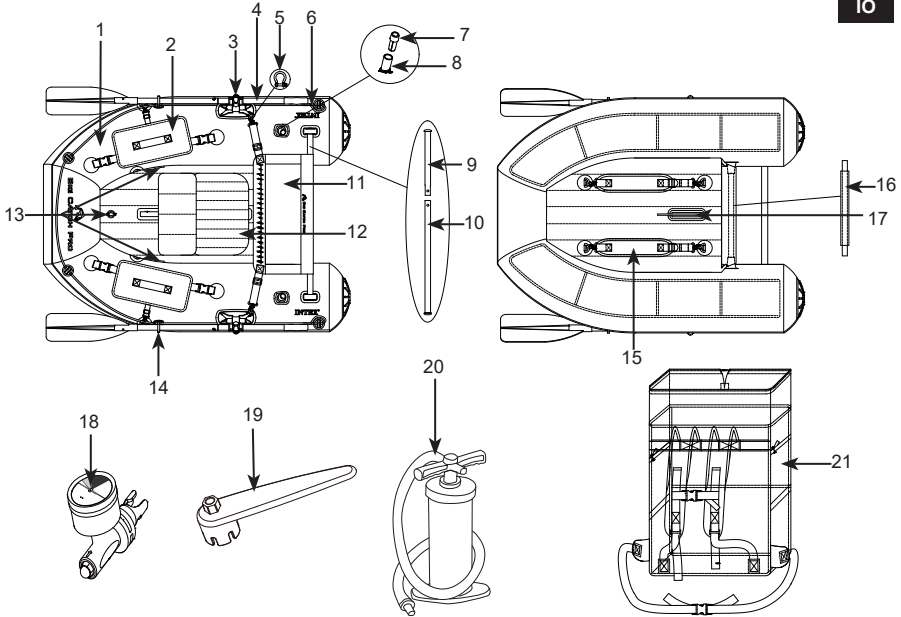
DĖMESIO

- Tai nėra gelbėjimo priemonė, todėl naudokite tik esant kompetentingaipriežiūrai. Nenardykite iš valties ir nepalikite jos nenaudojamos be priežiūros prie vandens. **Niekada nenaudokite valties kitos vandens transporto priemonės vilkimui.**
- Prieš naudojimą perskaitykite instrukciją ir išsaugokite ją.
- Laikykitės visų instrukcijoje nurodytų saugumo ir valties naudojimo reikalavimų.
- Gaminys varomas tik rankiniu būdu. Netvirtinkite variklio.
- **Išsiaiškinkite srovės ir vėjo nuo kranto kryptį.** Niekada neplaukite valtimi vienas.
- Neperženkite nurodytos maksimalios pajėgumo ribos. Per didelio svorioapkrovimas pažeidžia taisykles.
- Visi žmonės, esantys už borto, privalo dėvėti asmenines gelbėjimosi liemenes (AGL).
- Būkite atsargūs žengdami ar lipdami į gaminį. Kad gaminys būtų kuo stabilesnis, stokite į jo vidurį.
- Paskirstykite keleivių, įrangos, reikmenų dėžės ir priedų svorį taip, kad gaminys nebūtų pasviręs į priekį, galą ar kurį nors šoną.
- Nenaudokite gaminio, jei įtariate, kad jis yra pradurtas arba nesandarus.
- Kameras turi pripūsti suaugusieji nurodyta eilės tvarka.
- Valties negalima naudoti ekstremaliam sportui bei irklavimui srauniose upėse.
- Draudžiama naudoti komerciniams tikslams ar nuomoti.
- Laikykitės šių taisyklių, kad nepatirtumėte rimtų sužeidimų, paralyžiaus ar nenuskęstumėte.

* Išsamius visus produktų saugumo informacijos simbolių ir ženklų paaiškinimus ant produkto ir pakuotės, rasite prie punkto – apibrėžimai.

IŠSAUGOKITE INSTRUKCIJĄ

3. puslapis

Aprašymas**96
IO**

PASTABA: Piešiniai pateikiami tik kaip pavyzdžiai. Tikras gaminyss gali skirtis. Ne pagal mastelį.

NR.	APRAŠAS	KIEKIS	ATSARGINĖS DALIES NR.
1	Valties korpusas	1	13463
2	Žvejybos reikmenų laikymo krepšys	2	13514
3	Irklo fiksatorius	2	/
4	54 colių (137 cm) ilgio irklas	2	10062D
5	Tinklinės liniuotės jungtis	2	13529
6	Apsauginė virvė	1	13528
7	Antgalis	2	13014G
8	Meškerės laikiklis	2	13013G
9	Trumpas 2 dalių montavimo vamzdis	1	13462
10	Ilgas 2 dalių montavimo vamzdis	1	13461
11	Tinklinė liniuotė	1	13457
12	Sėdynė	1	13459
13	Oro vožtuvai	3	/
14	Irklo laikiklis	2	/
15	Nešiojimo dirželis	2	13513
16	Grindų korpuso vamzdis	1	13460
17	Skegas	1	12181
18	Manometras	1	12763
19	Veržliaraktis	1	11742A
20	Rankinė oro pompa	1	/
21	Kuprinė	1	13458

IŠSAUGOKITE INSTRUKCIJĄ

4. puslapis

Pripučiamos valtys žvejybai surinkimas

Susiraskite vietą, kurioje nebūtų akmenų ar kitų aštrių daiktų.

96
IO



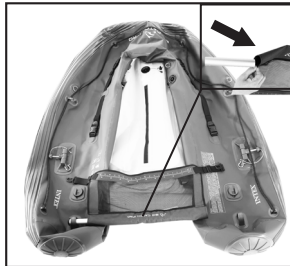
1. Išvyniokite gaminį.



2. Raskite 2 dalių montavimo vamzdį: jį sudaro vienas ilgas ir vienas trumpas vamzdis. Įkiškite ilgą vamzdį pro vieną korpuso tvirtinimo angos pusę.



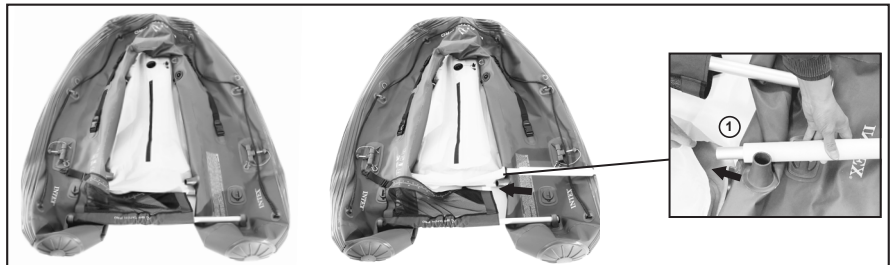
3. Išskleiskite tinklinę liniuotę taip, kad įvorės kraštas būtų nukreiptas į ilgąjį 2 dalių montavimo vamzdį.



4. Į tinklinės liniuotės įvorę įkiškite ilgą 2 dalių montavimo vamzdį.



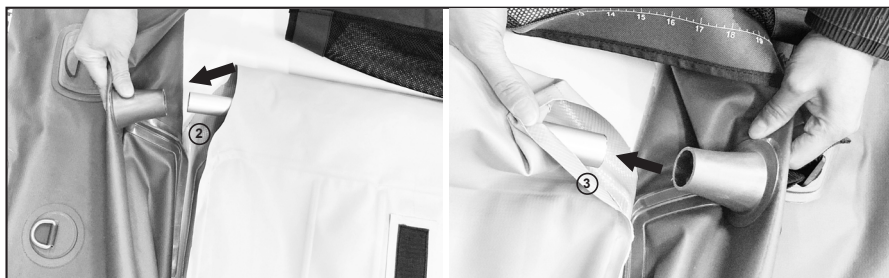
5. Įkiškite trumpąjį 2 dalių montavimo vamzdį pro kitą korpuso montavimo angos pusę ir įkiškite į ilgąjį montavimo vamzdį. Įsitikinkite, kad spyruoklinis mygtukas yra užfiksuotas.



6. Įkiškite grindų korpuso vamzdį su putplasčiu į grindų krašto įvorę.

IŠSAUGOKITE INSTRUKCIJĄ

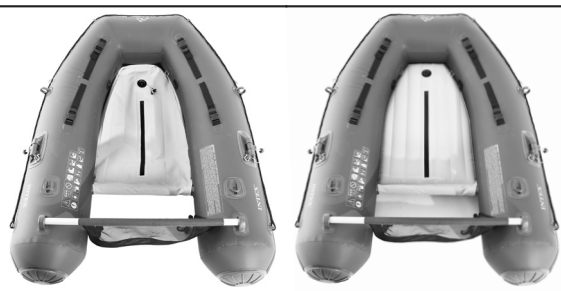
5. puslapis



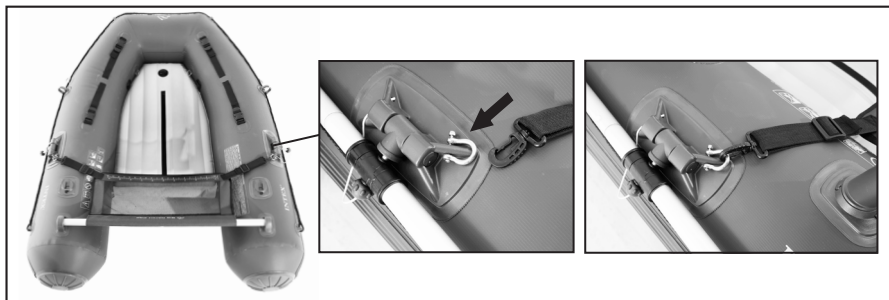
7. Įkiškite grindų korpuso vamzdį į kairįjį ir dešinįjį tvirtinimo įtaisus.



8. Įsitikinkite, kad pripūtimo metu grindų korpuso vamzdžius tvirtai įkištas į tvirtinimo įtaisus. **PASTABA:** grindų korpuso vamzdžius liks savo vietoje, kai korpusas bus visiškai pripūstas.

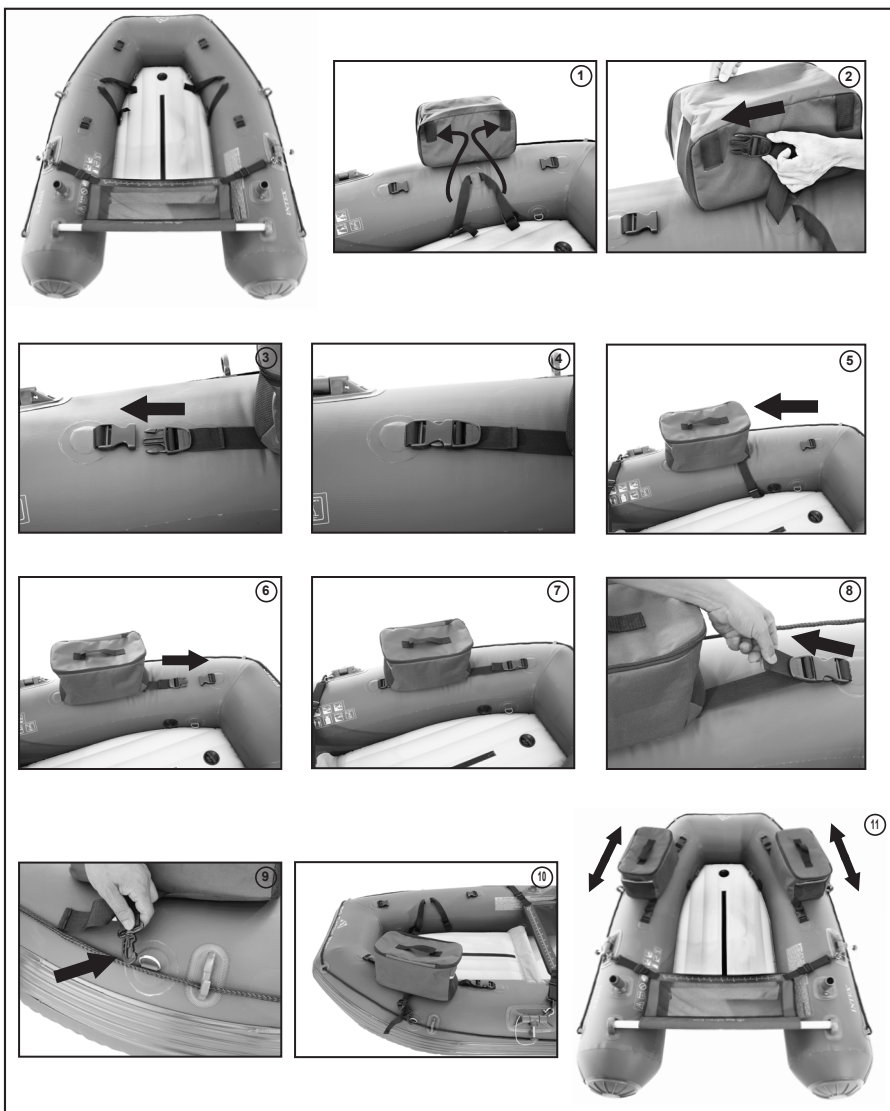


9. Pripūskite oro kameras ir grindis laikydami šalia oro ventilių pažymėto eiliškumo. Išsamesnės informacijos rasite skyriuje „Pripūtimo instrukcijos“.



10. Užkabinkite tinklines liniuotės dirželius ant D formos žiedų. Sureguliuokite dirželių ilgį ir tinklinę liniuotę.

IŠSAUGOKITE INSTRUKCIJĄ
6. puslapis



11. Sumontuokite saugojimo krepšius laikydamiesi pirmiau nurodyto eiliškumo ir, jei reikia, pakoreguokite saugojimo krepšių padėtį.

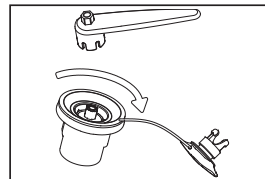
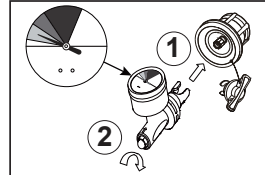
IŠSAUGOKITE INSTRUKCIJĄ
7. puslapis

Pripūtimo Instrukcijos

96
IO

Gaminiui pripūsti naudokite rankomis ar kojomis valdomą oro pompą. Negalima naudoti aukšto slėgio oro kompresorių. Valties kameras pripūsti turėtų suaugusieji pagal ventilių, sužymėtų skaičiais, seką. Labai svarbu laikytis eiliškumo; to nepadarius, gaminys bus netinkamai pripūstas. **NEPRIPŪSKITE PERNELYG DAUG ORO.** Pūskite tik šaltą orą.

Pagrindinės kameros pripūtimo lygį tikrinkite naudodami pateikiamą manometrą. Jeigu kamera yra tinkamai pripūsta, manometro indikatorius turi būti žalioje zonoje. **NEPRIPŪSKITE PER STIPRIAI.** Pūskite tik šaltą orą.



SVARBU: Oro temperatūra ir oro sąlygos turi įtakos vidiniam pripučiamų gaminių oro slėgiui. Esant vėsiam orui, oro slėgis kris, kadangi tokiomis sąlygomis oras traukiasi. Jeigu taip atsitinka, būtina papildyti oro kameras. Tačiau vyraujant karštomis oro sąlygoms, oras, esantis kameroje, išsiplės. Tokiu atveju oro slėgio išleidimo ventilis automatiškai išleis oro perteklių, kai vidinis slėgis bus 1,4–1,8 psi (0,097–0,124 bar).

Oro vožtuvo tvirtinimas

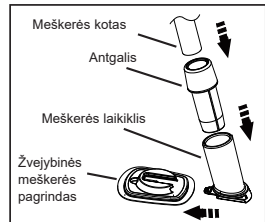
Prieš naudodami patikrinkite, ar oro vožtuvas nepraleidžia oro ir priveržtas. Jei iš oro vožtuvo skverbiasi oras, su pridėdamu veržliaraktį vožtuvą priveržkite:

1. Išleiskite iš gaminio orą, atidarykite oro vožtuvo gaubtelį ir įstatykite veržliaraktį į vožtuvo korpusą.
2. Viena ranka iš vidaus prilaikydami galinę oro vožtuvo pagrindo pusę, sukite veržliaraktį pagal laikrodžio rodyklę.

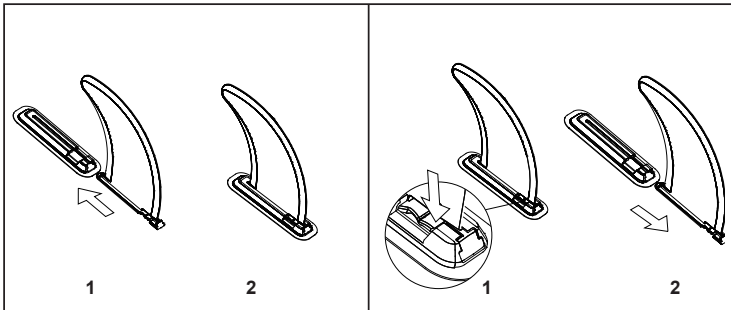
SVARBU: Niekada nereguliuokite oro vožtuvo pagrindo, kai gaminys yra naudojamas. Oro vožtuvo veržliaraktį naudokite tik tada, kai oro vožtuvas atsilaisvina arba aplink oro vožtuvo pagrindą yra nutekėjimas. Nesuveržkite oro vožtuvo per daug: per daug suveržus jį galima pažeisti. Tiesiog užtikrinkite, kad oro vožtuvas būtų priglundęs ir nebūtų nutekėjimo.

Meškerės Laikiklio Naudojimas

1. Įstumkite meškerės laikiklį į tvirtinimo pagrindą.
2. Įstatykite galinį dangtelį į meškerės laikiklį.
3. Įstatykite meškerę į antgalį.



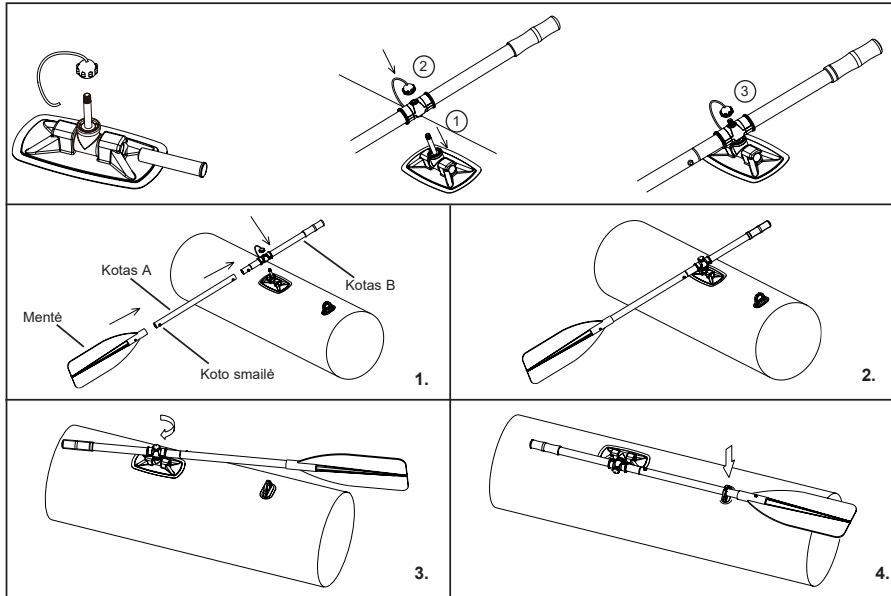
Kilio montavimas ir nuėmimas



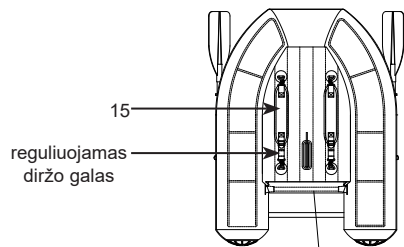
IŠSAUGOKITE INSTRUKCIJĄ

Sėdynės-pagalvėlės Montavimas

- Įstatykite oro pompos antgalį į vožtuvą ir pripūskite oro į kamerą. Pripūskite, kol jis bus standus liečiant, bet NE kietas. Nepūskite pernelyg sti priai ir nenaudokite aukšto slėgio kompresoriaus.
- Uždarykite ventilio dangtelį ir uždėkite sėdynę ant „velcro“ juostos, esančios ant grindų.

Kaip montuoti irklus:**Nešiojimo diržo montavimas**

Apverskite pripūstą gaminį dugnu į viršų. Pritvirtinkite nešiojimo diržus prie D formos žiedų ir sureguliuokite diržų ilgį. Prieš nešdami gaminį ant nugaros, nuimkite skersinį. Prieš pradėdami naudoti gaminį, iš naujo sumontuokite skersinį ir nuimkite nešiojimo diržus.

**IŠSAUGOKITE INSTRUKCIJĄ**

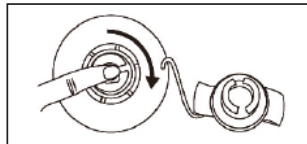
9. puslapis

Siurbimas

96
IO

Pripučiamai žvejybinei valčiai:

1. Atsukite gaubtelį, kad iškiltų kotelis, jį įstumkite 90 laipsnių kampu dešinėn, kad jį pritvirtintumėt apatinėje padėtyje.
2. Išleidę orą, įstumkite kotelį ir pasukite 90 laipsnių kampu kairėn, kad jį gražintumėte į pūtimo padėtį.
3. Vėl uždėkite gaubtelį.



Saugos ir naudojimo instrukcijos

Prieš išplaukiant nuo kranto ar prieplaukos

Susipažinkite su visa reikalinga informacija ir atitinkamai informuokite keleivius:

- Išlausykite saugos kursų ir gaukite praktinius mokymus iš pardavėjo arba vietos valdžios institucijų.
- Susipažinkite su visomis vietos taisyklėmis ir pavojaus, susijusiais su veikla vandenyje.
- Pasidomėkite orų prognoze, plaukiojimo vietoje atsirandančiomis srovėmis, potvyniais ir atoslūgiais bei oro sąlygomis.
- Įspėkite atitinkamą asmenį, esantį krante, apie savo ketinimus, kada ketinate grįžti į krantą.
- Išmokite, kaip nustatyti galimą įveikti atstumą ir atminti, kad blogos oro sąlygos šioje situacijoje gali turėti didelę įtaką.
- Periodiškai peržvelkite visus saugos reikalavimus.

Patikrinkite gaminio ir įrangos darbinę būklę:

- Patikrinkite pripūtimo slėgį.
- Patikrinkite vožtuvų dangtelius.
- Patikrinkite, ar tolygiai paskirstyta apkrova, nuo pradžios iki galo bei nuo vieno šono iki kito.

Įsitikinkite, ar valtyje yra visa reikalinga apsaugos įranga:

- Vienas gelbėjimosi priemonių rinkinys turi būti numatytas vienam asmeniui.
- Oro pompa, irklai, remonto ir įrankių rinkiniai.
- Kita privaloma įranga.
- Jeigu valtį naudojate tamsiu paros metu, būtini žibintai.

Taisyklės, kurias reikia laikytis

- Būkite atsakingas, atsižvelkite į saugos taisykles, priešingu atveju rizikuojate savo ir kitų gyvybėmis.
- Laikykitės vietos reikalavimų ir praktikų.
- Atminkite, kad oro sąlygos gali keistis gana greitai. Visada įsitikinkite, ar laiku galėsite pasiekti krantą.
- Dėvėkite asmeninį plūduriavimo įtaisą (PFD).
- Nevartokite alkoholio ar narkotikų prieš naudodami gaminį ar jo naudojimo metu.
- Neviršykite leidžiamo žmonių skaičiaus ar svorio normos valtyje.
- Laikykitės atokiau nuo plaukikų ir nardytojų. Visada venkite tokių vietų, kur plaukioja nardytojai / plaukikai.
- Būkite itin atidūs, ypatingai plaukiojant arti paplūdimių ar valčių išplaukimo vietų. Alfa vėliavėlė įspėja apie nardytojus. PRIVALOTE laikytis saugaus atstumo, kaip reikalaujama pagal vietos įstatymus, kuris gali būti nuo 50 metrų (164 pėdų) iki 91 metro (300 pėdų).
- Venkite bet kokio oro kamerų sąlyčio su aštriais daiktais ar šdinančiais skysčiais (pvz., rūgštimi).
- Valtyje nerūkykite.

IŠSAUGOKITE INSTRUKCIJĄ

Priežiūra

Nelaikykite gaminio pripūsto. Jei gaminį laikote spintoje, rūsyje ar garaže, siūlome pasirinkti vėsią ir sausą vietą, o prieš sandėliuojant įsitikinti, kad gaminys yra švarus ir sausas, nes kitaip gali atsirasti pelėsis.

Po kelionės išvalykite gaminį, kad jis būtų apsaugotas nuo smėlio, sūraus vandens ar saulės spindulių poveikio.

Daugelį nešvarumų pašalinsite tiesiog sodo žarna, kempinėle ir švelniu muilu. Prieš sandėliuojant įsitikinkite, kad gaminys yra visiškai sausas. Šį gaminį ir jo priedus laikykite sausoje vietoje, kurioje temperatūra palaikoma nuo 0 iki 40°C.

Išmontavimas ir sandėliavimas

Pirmiausia kruopščiai išvalykite gaminį, vadovaudamiesi priežiūros ir techninio aptarnavimo instrukcijomis. Atidarykite visus oro ventilius, visiškai išleiskite orą iš gaminio ir išimkite iš jo visus priedus. Užlenkite kairiąją gaminio pusę ir užlenkite dešinę pusę ant kairiosios. Priekinį galą du kartus tvirtai sulenkite prie gaminio vidurio, išstumdami likusį orą; šią procedūrą pakartokite laivagaliui. Vėl užsukite visų oro ventilių kepurėles. Valties galą ir priekį užlenkę po du kartus, vieną sulankstyta pusę užverskite ant kitos, tarsi versdami knygos lapus. Saugiai padėkite visus ventilius. Gaminys paruoštas sandėliavimui. Gaminį sulenkite laisvai ir venkite aštrių sulenkimų, kampų ir raukšlių, kurie gali pažeisti gaminį.

Gedimai

Jei gaminys atrodo šiek tiek minkštas, tai gali būti ne dėl nesandarumo. Jei gaminys buvo pripučiamas vėlai vakare 32°C (90°F) oru, per naktį jis gali atvėsti iki 25°C (77°F). Vėsesnis oras veikia korpusą mažesniu slėgiu, todėl kitą rytą valtis gali atrodyti šiek tiek minkštesnė.

Jeigu temperatūrų skirtumų nėra, tokiu atveju privalote ieškoti oro pratekėjimo priežasties:

- Gera apžiūrėkite gaminį iš arti. Apverskite jį ir kruopščiai apžiūrėkite iš išorės. Didelės oro pratekėjimo angos yra aiškiai matomos plika akimi.
- Jeigu numanote, kur yra oro pratekėjimo anga, į purkštuvą įpilkite vandens ir indų ploviklio mišinio ir užpurškite ant įtartinų vietos. Esant oro pratekėjimui, toje vietoje pradės kauptis oro burbuliukai.
- Patikrinkite, ar nepraleidžia oro vožtuvai. Jeigu reikia, aplink vožtuvą ir ant vožtuvo pagrindo užpurškite muiluoto vandens.

Gedimų šalinimas

Nuolat naudodami gaminį galite kartais jį pradurti. Daugelį pradūrimų galima pašalinti per kelias minutes. Prie gaminio pridedamas remonto pleistras, o papildomų remonto reikmenų galima užsisakyti „Intex“ klientų aptarnavimo tarnyboje arba mūsų svetainėje.

Pirmiausia nustatykite oro pratekėjimo vietą; užpurškus muiluoto vandens, toje vietoje pradės kauptis muilo burbuliukai. Kruopščiai nuvalykite nustatytą vietą, pašalinkite nešvarumus ir purvą.

Iškirpkite atitinkamo dydžio lopinėlių, tokį, kurio pakaktų pratekėjimo angai uždengti, apytiksliai 1,5 cm (1/2"). Užapvalinkite kraštus ir uždėkite lopinėlių ant pažeistos vietos ir TVIRTAI NUSPAUDĘ PALAIKYKITE. Be to, ant pažeistos vietos, uždėję lopinėlių, galite uždėti sunkesnę daiktą spaudimui sukelti.

Užklįjavus, valtį nepūskite 30 min.

Jei pleistras neišsilaiko, vietinėje prekyvietėje galite įsigyti PVC arba silikoninių klijų, skirtų stovyklavimui, palapinėms ar batams taisyti, ir susipažinti su klijų, skirtų pleistru kliauti, instrukcija.

IŠSAUGOKITE INSTRUKCIJĄ

Ribota garantija

96
IO

Jūsų „Intex“ Pripučiamą Valtis Žvejybai pagaminta naudojant aukščiausios kokybės medžiagas ir geriausią darbo kokybę. Visi „Intex“ gaminiai prieš išgabenant iš gamyklos buvo patikrinti ir nustatyta, kad jie neturi jokių trūkumų. Ši ribota garantija taikoma tik Smėlio filtrui ir siurbliui bei žemiau nurodytiems priedams.

Ši ribotoji garantija papildo jūsų įstatymines teises bei teisių gynimo priemones ir jų nepakeičia. Jei ši garantija nesuderinama su jūsų įstatyminėmis teisėmis, pirmenybė teikiama teisėms. Pavyzdžiui, be suteikiamos ribotosios garantijos visoje Europos Sąjungoje taikomi vartotojų teisės aktai suteikia įstatymų numatytą garantiją: daugiau informacijos apie ES mastu taikomus vartotojų teisės aktus rasite apsilankę Europos vartotojų centro svetainėje adresu http://ec.europa.eu/consumers/ecc/contact_en/ htm.

Šios Ribotos garantijos nuostatos taikomos tik pirmajam pirkėjui ir nėra perleidžiamos. Ši Ribota garantija galioja tik 1 metai nuo pirmo pirkimo dienos. Išsaugokite originalų pirkimo kvitą ir šią instrukciją, kad galėtumėte juos pateikti kaip pirkimo įrodymą prie pretenzijų pagal garantiją, priešingu atveju Ribota garantija negalios.

Jei baseino sienų „Intex“ Pripučiamą Valtis Žvejybai garantiniu laikotarpiu randate gamyklinį defektą, kreipkitės į atitinkamą šiame vadove nurodytą „Intex“ aptarnavimo centrą. Jei prekė grąžinama, kaip nurodyta „Intex“ techninės priežiūros centro, ten ji patikrinama ir nustatomas pretenzijos pagrįstumas. Jei prekei taikomos šios garantijos nuostatos, ji bus nemokamai taisoma arba keičiama į tokią pačią arba panašią prekę („Intex“ nuožiūra).

Be šios garantijos ir jūsų šalyje galiojančių įstatyminių teisių nenumatomos jokios kitos garantijos. Kiek tai taikoma jūsų šalyje, „Intex“ jokių atveju nebus atsakinga prieš jus arba bet kokią kitą trečiąją šalį dėl tiesioginės arba pasekminės žalos, susidariusios naudojant „Intex“ Pripučiamą Valtis Žvejybai arba dėl pačios „Intex“ ar jos atstovų ir darbuotojų veiksmų (įskaitant produkto gamybą). Kai kuriose šalyse arba jurisdikcijose neleidžiama išskirti arba apriboti atsitiktinių ar netiesioginių nuostolių, todėl aukščiausiai pateiktas apribojimas ar išskyrimas jums gali būti netaikomas.

Įsidėmėkite, kad ši ribotoji garantija netaikoma toliau nurodytomis aplinkybėmis:

- Jei „Intex“ Pripučiamą Valtis Žvejybai naudojamas arba taikomas aplaidžiai, netinkamai arba įvykus nelaimingam atsitikimui, esant netinkamos eksploatacijos, įtampos arba srovės, vilkimas, neatitinkančios eksploatacijos nurodymų, netinkamos techninės priežiūros arba sandėliavimo.
- Jeigu „Intex“ Pripučiamą Valtis Žvejybai sugadinama aplinkybėmis, kurios nepriklauso nuo „Intex“, įskaitant, tačiau neapsiribojant pradūrimais, įplėšimais, nutrynimais ar įprastiniu susidėvėjimu.
- Naudojant ne „Intex“ parduotas dalis arba elementus; ir (arba).
- Jei „Intex“ Pripučiamą Valtis Žvejybai be įgaliojimo pakeičia, remontuoja arba išrenka ne „Intex“ techninės priežiūros centro darbuotojas.

Atidžiai perskaitykite vartotojo vadovą ir laikykitės visų instrukcijų, taikomų tinkamam „Intex“ Pripučiamos Valtis Žvejybai naudojimui ir priežiūrai. Prieš naudojimą, visada patikrinkite gaminio būklę. Jei nesilaikoma instrukcijų, garantija netaikoma.

IŠSAUGOKITE INSTRUKCIJĄ

12. puslapis