

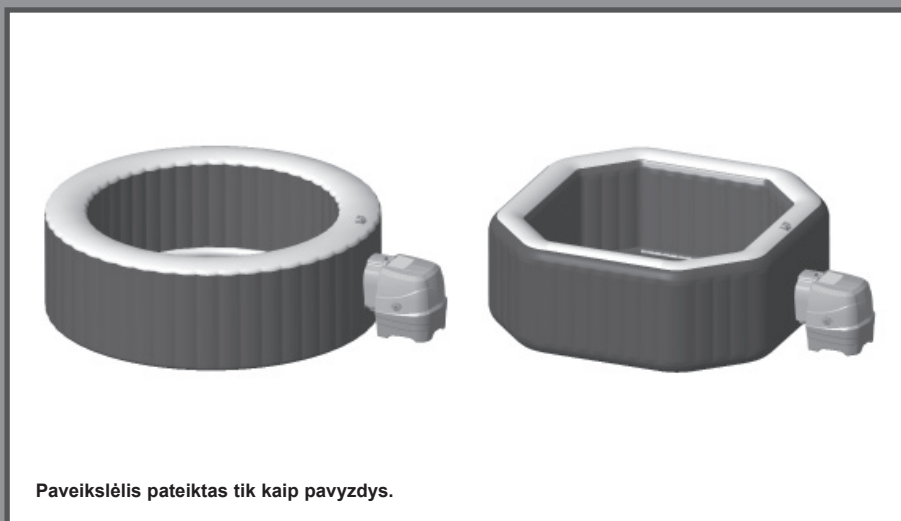
**SVARBŪS SAUGUMO  
REIKALAVIMAI**

Prieš pradėdami montuoti ir naudoti  
šiuo gaminiu, perskaitykite, išsiaiškinkite  
ir laikykitės visų nurodymų.  
Išsaugokite ateičiai.

# PureSpa™

## Greywood Deluxe™

### SB-HWF20



Paveikslėlis pateiktas tik kaip pavyzdys.

Nepamirškite išbandyti kitus kokybiškus „Intex“ gaminius: baseinus, priedus baseinams, pripučiamus baseinus ir žaislus, oro lovas ir valtis. Visus šiuos gaminius galite įsigyti parduotuvėje arba aplankę mūsų interneto svetainę.

Dėl nuolatinių gaminių tobulinimų, „Intex“ pasilieka teisę keisti gaminio specifikacijas ir išvaizdą, todėl be išankstinio įspėjimo gali būti keičiamas vartotojo vadovas.

# INTEX®

©2024 Intex Marketing Ltd. - Intex Development Co. Ltd. - Intex Recreation Corp.  
All rights reserved/Tous droits réservés/Todos los derechos reservados/Alle  
Rechte vorbehalten. Printed in China/Imprimé en Chine/Impreso en China/  
Gedruckt in China.

®™ Trademarks used in some countries of the world under license from/®™ Marques utilisées dans certains pays  
sous licence de/Marcas registradas utilizadas en algunos países del mundo bajo licencia de/Warenzeichen verwendet  
in einigen Ländern der Welt in Lizenz von/Intex Marketing Ltd. to/à/a/an Intex Development Co. Ltd., Hong Kong &  
Intex Recreation Corp., P.O. Box 1440, Long Beach, CA 90801 • Distributed in the European Union by/Distribué dans  
l'Union Européenne par/Distribuido en la unión Europea por/Vertrieb in der Europäischen Union durch/Intex Trading B.V.,  
Ettenseweg 46, 4706 PB Roosendaal – The Netherlands • Distributed in the UK by Unitex Service (UK) Limited, 21  
Holborn Viaduct, London EC1A 2DY, UK.  
[www.intexcorp.com](http://www.intexcorp.com)

**TURINYS**

<b>Ispėjimai.....</b>	<b>3-6</b>
<b>Dalių sąrašas ir rodyklė.....</b>	<b>7-8</b>
<b>Montavimo instrukcijos.....</b>	<b>9-14</b>
<b>Naudojimo instrukcijos.....</b>	<b>15-20</b>
<b>Patarimai dėl šilumos nuostolių sumažinimo ir energijos taupymo.....</b>	<b>20</b>
<b>Led kodų lentelė.....</b>	<b>21</b>
<b>Priežiūra ir cheminiai.....</b>	<b>22-26</b>
<b>Ilgalaikis sandėliavimas.....</b>	<b>26</b>
<b>Gedimų šalinimas.....</b>	<b>27-30</b>
<b>Filtro siurblio variklio išmontavimas.....</b>	<b>31</b>
<b>Ribota garantija.....</b>	<b>32</b>

**SVARBIOS SAUGOS TAISYKLĖS**

Perskaitykite, įsidėmėkite ir tiksliai laikykitės šių instrukcijų prieš montuodami ir naudodami šį gaminį.

**PERSKAITYKITE IR VYKDYKITE VISUS NURODYMUS****⚠ PAVOJUS**

- Atsitiktinio paskendimo pavojus (ypač iki 5 metų amžiaus vaikams). Reikia imtis atsargumo priemonių, kad vaikai negalėtų prieiti prie SPA be leidimo. Pavyzdžiui, priėjimą prie SPA gali kontroliuoti suaugęs asmuo, arba SPA galima įrengti apsaugines priemones. Kad SPA naudojimo metu išvengtumėte nelaimingų atsitikimų, vaikus reikia nuolat prižiūrėti.
- Paskendimo pavojus. Reguliariai tikrinkite, ar SPA dangoje nėra nuotėkio, pirmalaikio susidėvėjimo, pažeidimo arba nusidėvėjimo požymių. Niekada nenaudokite susidėvėjusios arba pažeistos dangos: ji nesuteiks būtino apsaugos lygio, kad prie SPA negalėtų prieiti neprižiūrimas vaikas.
- Susižalojimo pavojus. Šio SPA siurbimo sistemos dalys yra pritaikytos atitinkamam vandens srautui, kuri sukuria siurblys. Jeigu šias dalis ar siurbį tektų keisti, būtina naudoti analogiško skersmens ir pralaidumo atsargines dalis. Niekada SPA nenaudokite, jei vandens siurbimo dalys sulūžę ar jų trūksta. Niekada siurbimo dalies nekeiskite dalimi, kurios pralaidumas mažesnis už originalios dalies pralaidumą.
- Susižalojimo pavojus. Nedelsdami pakeiskite pažeistą laidą. Neužkaskite laido, kai jungiate prietaisą prie maitinimo šaltinio.
- Elektros smūgio pavojus. Pasirūpinkite, kad 3,5 metro (11,5 pėdos) atstumu nuo SPA arba sūkurinės vonios nebūtų elektrinių prietaisų, pvz., lempos, telefono, radijo aparato arba televizoriaus.
- Elektros smūgio pavojus. SPA nenaudokite lyjant, esant perkūnijos arba žaibavimo.

**⚠ ĮSPĖJIMAS**

- Šis SPA elektrinis prietaisas turi būti pateiktas per liekamosios srovės įrenginį, kurio nominalioji liekamoji darbinė srovė neviršija 30 mA.
- SPA elektrinėje dalyje sumontuotas nešiojamasis liekamosios srovės įtaisas (PRCD), kurio vardinė darbinė liekamoji srovė neviršija 10 mA. Jeigu aptinkamas didesnis nei 10 mA srovės nuotėkis, PRCD suveikia ir išjungia maitinimo įtampą; tokiu atveju nedelsdami ištraukite maitinimo įtampos kištuką ir nustokite naudotis SPA. Privalote kreiptis į vietinį techninės priežiūros centrą, kad patartų ir (ar) suremontuotų gaminį.
- SPA esantiems asmenims negali būti pasiekiamos dalys, kuriomis teka el. srovė, išskyrus tas pateiktas dalis, kurioms būdinga itin žema, 12 V neviršijanti įtampa.
- Elektros instaliacija turi atitikti vietos nacionalinių standartų reikalavimus.
- Elektrinių komponentų turinčios dalys, išskyrus nuotolinio valdymo įrenginius, turi būti įstatytos arba pritvirtintos, kad neįkristų į SPA.
- Kad sumažintumėte susižalojimo pavojų, niekada neleiskite šio produkto naudoti be priežiūros palik tiems vaikams.
- Vaikai negali naudotis SAP arba sūkurinėmis voniomis be suaugusiųjų priežiūros.
- Kad sumažintumėte vaikų paskendimo pavojų, juos nuolat prižiūrėkite. Po kiekvieno naudojimo uždėkite ir užfiksuokite SPA dangą.
- Kad būtų sumažintas susižalojimo pavojus/ligos:
  - a) SPA vandens temperatūra niekada neturi viršyti 40°C (104°F). Laikoma, kad sveikiems saugusiesiems saugi nuo 38°C (100°F) iki 40°C (104°F) temperatūra. Žemesnė vandens temperatūra rekomenduojama mažiems vaikams ir kai SPA naudojama ilgiau nei 10 minučių. Prieš naudojantis SPA rekomenduojama pasitarti su gydytoju.
  - b) Kadangi yra didelė tikimybė, kad per pernelyg aukštą vandens temperatūrą ankstyvaisiais nėštumo mėnesiais gali pakenkti vaisiui, nėščios arba galimai besilaukiančios moterys turi riboti SPA vandens temperatūrą ir maudymosi trukmę, o taip pat pasitarti su gydytoju.

## ⚠ ĮSPĖJIMAS

- c) Prieš įlipant į baseiną reikia patikrinti vandens temperatūrą.
- d) Prieš naudojantis SPA arba naudojimo metu vartojant alkoholį, narkotikus ar vaistus yra tikimybė prarasti sąmonę ir paskęsti.
- e) Bet kokiomis ligomis sergantys asmenys turi pasitarti su gydytoju prieš naudodamiesi SPA.
- f) Vaistus vartojantys asmenys ir (ar) sergantys kokiomis nors ligomis asmenys prieš naudodamiesi SPA turi pasitarti su gydytoju, kadangi kai kurie vaistai gali sukelti mieguistumą arba paveikti širdies ritmą, kraujospūdį ir apytaką.
- g) SPA vandens negerkite ir neikiškite po vandeniu galvos.
  - SPA arba sukūrinėmis voniomis negali naudotis infekcinėmis ligomis sergantys žmonės.
  - Kad išvengtumėte susižalojimo, būkite atsargūs įlipdami arba išlipdami iš SPA ar sukūrinės vonios.
  - Nėščios arba galimai besilaukiančios moterys prieš naudodamosi SPA arba sukūrine vonia turi pasitarti su gydytoju.
  - 38°C laipsnius viršijanti vandens temperatūra gali būti žalinga jūsų sveikatai.
  - Nesinaudokite SPA arba sukūrine vonia iškart po įtempto fizinio krūvio.
  - Ilgas buvimas SPA arba sukūrinėje vonioje gali būti žalingas jūsų sveikatai.
  - Nėščiajai ilgai mirkstant karštame vandenyje gali būti pakenkta vaisiui. Prieš įlipdami pamatuokite vandens temperatūrą. Nelipkite į SPA, jei vanduo karštesnis nei 38°C (100°F). SPA neužsibūkite ilgiau nei 10 minučių.
  - SPA karšio ir alkoholio, narkotikų arba vaistų derinys gali nulemti sąmonės praradimą.
  - Jei jaučiatės nepatogiai, apsvaigę arba mieguisti, nedelsdami išlipkite. SPA karštis gali sukelti hipertermiją ir sąmonės praradimą.
  - Toliau aprašytos hipertermijos priežastys, simptomai ir poveikis: Hipertermija atsiranda tada, kai vidinė kūno temperatūra keliais laipsniais viršija įprastą 37°C (98.6°F) kūno temperatūrą. Hipertermijos simptomus apima padidėjusi vidinė kūno temperatūra, švaigulys, apatija, mieguistumas ir alpulys. Hipertermijos poveikis atsiranda dėl nesugebėjimo suvokti šilumos, nesugebėjimo suprasti, kada reikia išlipti iš SPA arba sukūrinės vonios, neišmanymo apie grėšianti pavojų, nėščiosios vaisiaus sužalojimo, negalėjimo fiziškai išlipti iš SPA arba sukūrinės vonios ir nesąmoningumo, dėl kurio kyla pavojus paskęsti.
  - Alkoholio, narkotikų ir vaistų vartojimas SPA ir sukūrinėse voniose gali itin padidinti mirtinų hipertermijos atvejų pavojų.
  - Chemikalus visada pilkite į vandenį, niekada vandens nepilkite ant chemikalų. Chemikalus pilant į vandenį galima sukelti stiprų garavimą, stiprias reakcijas ir pavojingą chemikalų purškimą.
  - Griežtai draudžiama šokinėti arba nardyti į SPA arba bet kurį kitą seklių vandens telkinį.
  - Montuoti ir ardyti gali tik suaugę asmenys.
  - Šis prietaisas nėra skirtas naudotis fizine, jutimine ar protine negalia turintiems asmenims (įskaitant vaikus) arbaneturintiems pakankamai patirties ir žinių. Tokius asmenis visą laiką privalo prižiūrėti nusimanantis ir patyręs už jų saugumą atsakingas suaugęs asmuo. Neleiskite vaikams be priežiūros prietaiso valyti ir atlikti jo priežiūros procedūras.
  - Naudojimo metu jokia elektrinio prietaiso dalis negali kyšoti virš vonios.
  - Šio produkto kištuką laikykite 4 m nuo SPA ir bent 1,2 m aukštyje.
  - Visuomet ištraukite kištuką iš elektros lizdo prieš gaminį perkeldami, valydami, prižiūrėdami ar bet koku būdu tvarkydami, o taip pat lyjant.
  - Neužkaskite laido. Laidą nutieskite ten, kur jo negalėtų pažeisti žolijaplovės, gyvatvorių žirklys ir kitąrangą.

## ⚠ ĮSPĖJIMAS

- Siekiant išvengti pavojaus, pažeistą prietaiso elektros laidą privalo pakeisti gamintojas, jo aptarnavimo agentas ar analogiškas asmuo. Techninės priežiūros metu naudokite tik tokias pat atsargines dalis.
- Kištukas visada turi būti sausas; griežtai draudžiama kišti šlapią kištuką!
- SPA maitinimo įtampos kištuką galima prijungti tik prie stacionarios elektros instaliacijos įžeminto elektros lizdo.
- Siekdami sumažinti elektros smūgio pavojų ir gaisro, kai jungiate prietaisą prie maitinimo šaltinio, nenaudokite ilginamųjų laidų, laikmačių, elektros lizdo suderintuvų ar keitiklių;junkite prietaisą į tinkamoje vietoje įrengtą kištukinį elektros lizdą.
- Nemėginkite įjungti ar išjungti šio prietaiso stovėdami vandenyje arba šlapiomis rankomis.
- Nelaikykite SPA tuščios ilgą laiką. Nelaikykite SPA tiesioginėje saulės šviesoje.
- Jei gaminyje ilgą laiką nenaudojamas, pavyzdžiui, žiemą, SPA komplektą reikia išardyti ir perkelti į patalpų vidų.
- Neleiskite užšalti SPA esančiam vandeniui. Neįjunginėkite SPA, kai vanduo užšalęs.
- Nenaudokite SPA, jei ji buvo pažeista pristatymo metu ir (arba) tam tikra prasme bloga funkcionuoja. Norėdami gauti tolimesnius nurodymus kreipkitės į „Intex“ klientų aptarnavimo centrą.
- Niekada nesinaudokite SPA būdami vieni ir neleiskite, kad kiti naudotųsi po vieną.
- Niekada tiesiai į SPA nepilkite vandens, kurio temperatūra viršija 40°C (104°F).
- Prie SPA neprileiskite jokių naminių gyvūnų, kad jie nesusižalotų.
- Į SPA esantį vandenį nepilkite vonios aliejaus ir druskų.
- SPA reikia įrengti ant horizontalaus, plokščio ir lygaus paviršiaus, kuris gali išlaikyti didžiausią pripildytos SPA, kurioje yra keturi suaugę žmonės, apkrovą; svoris 1136 kg (2500 svarų); 6 suaugusieji: 1592 kg (3500 svarų).
- Pasirūpinkite tinkama drenažo sistema aplink SPA, kad nutekėtų išsiliejęs ar išsitaškęs vanduo.
- Dėl saugumo naudokite tik SPA gamintojo tiekiamus priedus.
- Šis gaminyje nėra skirtas naudoti viešai, komerciniais ir (ar) nuomos tikslais.
- Visą informaciją apie įrenginio montavimą, valymą ir priežiūrą rasite tolesniuose šio naudojimo vadovo skyriuose.
- Ant valdymo bazės įkrovimo stovo paviršiaus niekada nedėkite jokių metalinių daiktų

Prieš SPA montuodami ir naudodami atidžiai perskaitykite, įsitikinkite, kad supratote, ir vykdykite visas šiame naudotojo vadove pateiktas instrukcijas. Šiuose įspėjimuose, nurodymuose ir saugos rekomendacijose pateikiami kai kurie su poilsiu vandenyje susiję rizikos veiksniai, tačiau jie neapima visos rizikos ir pavojų. Pramogaudami vandenyje visada būkite atsargūs, klausykite sveiku protu ir racionalių mąstymų. Pasidėkite šį naudotojo vadovą, nes jo gali prireikti ateityje.

### Nemokančių plaukti sauga

- Silpnai mokančius plaukti ir nemokančius plaukti asmenis, ypač SPA baseino vandenyje, visada turi nepertraukiamai, aktyviai ir akylai prižiūrėti kompetentingas suaugęs asmuo (prisiminkite, kad didžiausias pavojus nuskęsti kyla vaikams iki penkerių metų).
- Kiekvieną kartą naudojant SPA jam prižiūrėti paskirkite kompetentingą suaugusį asmenį.
- Kai SPA nenaudojamas ar neprižiūrimas, iš jo ir jį supančios aplinkos pašalinkite visus žaislus, kad prie baseino neitų vaikai.

### Saugos priemonės

- Kad SPA nebūtų naudojamas be leidimo, baseiną reikia uždengti apsauginiu uždangalu ar panaudoti kitas apsaugines priemones, arba uždaryti visas duris ir langus (jei yra).

## ⚠ ĮSPĖJIMAS

- Užtvoros, uždangalai, signalizacijos ar panašūs saugos įrenginiai yra naudingos pagalbinės priemonės, tačiau jos nepakeičia nepertraukiamos suaugusio asmens priežiūros.

### Saugos įranga

- Šalia SPA turi būti veikiantis telefonas ir pagalbos telefono numerių sąrašas.

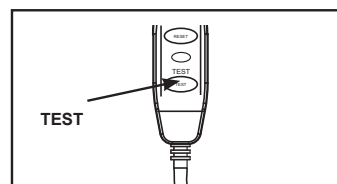
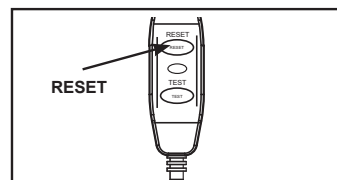
### Saugus SPA naudojimas

- Visus naudojus, ypač vaikus, skatinkite išmokti plaukti.
- Išmokite atlikti gaivinimą (reanimaciją) ir šias žinias reguliariai atnaujinkite. Dėl to kilus pavojui gali būti išgelbėta gyvybė.
- Visiems SPA naudotojams, įskaitant vaikus, nurodykite, ką daryti pavojaus atveju.
- Niekada nenerkite į seklių vandens telkinį. Taip galite sunkiai ar net mirtinai susižaloti.
- SPA nesinaudokite pavartoję alkoholio arba vaistų, galinčių pakenkti jūsų sugebėjimui saugiai naudotis SPA.
- Jei naudojate baseino uždangalą, jį visiškai nuimkite prieš lipdami į vandenį.
- Vandenį valykite ir laikykitės higienos, kad SPA būnantys žmonės neužsikrėstų su vandeniu susijusiomis ligomis. Vadovaukitės šiame naudotojo vadove pateikiamomis vandens valymo rekomendacijomis.
- Chemines medžiagas laikykite vaikams neprieinamoje vietoje.
- Pridedamą įspėjamąjį SPA ženklą pritvirtinkite gerai matomoje vietoje ne toliau kaip 2 m nuo SPA.
- Šiame įrenginyje yra baterijos, kurių negalima pakeisti.

## ⚠ ĮSPĖJIMAS

- Šis produktas pateikiamas su liekamosios srovės prietaisu, įtaisytu ant maitinimo laido galo. Liekamosios srovės prietaisą reikia išbandyti kiekvieną kartą prieš naudojant. Nenaudokite SPA, jei liekamosios srovės prietaisas veikia netinkamai. Maitinimo laidą laikykite atjungtą tol, kol gedimas nebus nustatytas ir pašalintas. Kreipkitės į kvalifikuotą elektriką, kad šis pašalintų gedimą. Neapeidinėkite liekamosios srovės prietaiso. Liekamosios srovės prietaiso viduje nėra remontojinių dalių. Atidarius liekamosios srovės prietaisą pažeidžiama garantija.

1. Įrenginį prijunkite prie įžeminto elektros lizdo.
2. Paspauskite ant liekamosios srovės prietaiso esantį mygtuką **RESET** (nustatyti iš naujo).
3. Įjunkite SPA elektrinę įrangą.
4. Paspauskite ant liekamosios srovės prietaiso esantį mygtuką **TEST** (bandyti). Tada liekamosios srovės prietaiso indikatorius turėtų nustoti šviesti ir išsijungti elektrinė įranga. Jei liekamosios srovės prietaiso indikatorius šviesti nenustoja ir neišsijungia elektrinė įranga, vadinasi liekamosios srovės prietaisas yra sugedęs. Nesinaudokite SPA. Kreipkitės į kvalifikuotą elektriką, kad šis pašalintų gedimą.
5. Paspauskite ant liekamosios srovės prietaiso esantį mygtuką **RESET** (nustatyti iš naujo). Ant liekamosios srovės prietaiso esantis indikatorius turėtų pradėti šviesti. Jei liekamosios srovės prietaisas nepradeda šviesti, vadinasi jis yra sugedęs. Nesinaudokite SPA. Nedelsdami kreipkitės į kvalifikuotą elektriką, kad šis pašalintų gedimą.



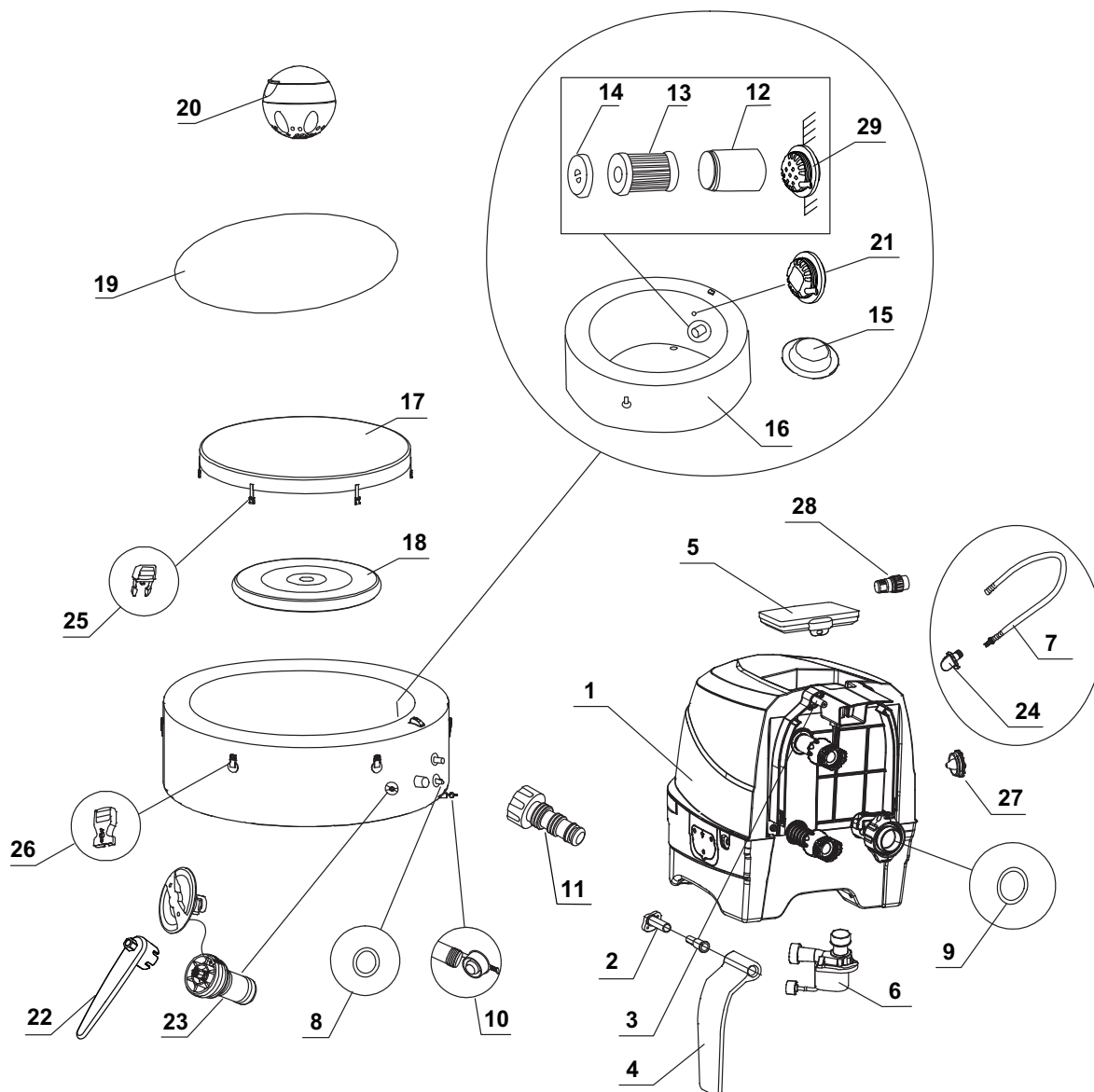
## ⚠ DĖMESIO

- Siekiant išvengti pavojaus, susijusio su atsitiktiniu terminio jungiklio nustatymu iš naujo, prie šio įrenginys negalima prijungti išorinio perjungimo įtaiso, pavyzdžiui, laikmačio; taip pat įrenginys negali būti prijungtas prie grandinės, kuri yra reguliariai įjungiama ir išjungiama.
- Išlaikykite chemines vandens savybes vadovaudamiesi gamintojo nurodymais.



## DALIŲ RODYKLĖ

Prieš gaminio montavimą, patikrinkite, ar pakuotėje yra visos dalys.



**PASTABA:** Piešiniai pateikiami tik kaip pavyzdžiai. Tikras gaminy s gali skirtis. Ne pagal mastelį.

**DALIŲ RODYKLĖ (tęsinys)**

Prieš gaminio montavimą, patikrinkite, ar pakuotėje yra visos dalys.

EIL. NR.	PAVADINIMAS	APVALUS			OCTAGON		
		KIEKIS	ATSARGINĖS DALIES NR.		KIEKIS	ATSARGINĖS DALIES NR.	
			4 SUAUGUSIEJI	6 SUAUGUSIEJI		4 SUAUGUSIEJI	6 SUAUGUSIEJI
1	VALDYMO BAZĖ	1	13032	13032	1	13032	13032
2	ŠONINIO DANGČIO LANKSTO PAGRINDAS	2	12771D	12771D	2	12771D	12771D
3	ŠONINIO DANGČIO LANKSTO FIKSATORIUS	2	12772D	12772D	2	12772D	12772D
4	VALDYMO BAZĖS ŠONINIS DANGTIS	2	12770D	12770D	2	12770D	12770D
5	VALDYMO SKYDAS	1	12994	12994	1	12994	12994
6	SPA FILTRO VARIKLIS	1	12778	12778	1	12778	12778
7	SPA PRIPŪTIMO ŽARNA	1	11830	11830	1	11830	11830
8	SPA VALDYMO ĮLEIDIMO / IŠLEIDIMO O FORMOS ŽIEDAS	2	11699	11699	2	11699	11699
9	SPA VALDYMO ORO ĮLEIDIMO ŽIEDINIS TARIKLIS	1	11687	11687	1	11687	11687
10	SPA IŠLEIDIMO KAIŠTIS	1	13076	13076	1	13076	13076
11	SPA IŠLEIDŽIAMOJO VOŽTUVO ADAPTERIS	1	13036	13036	1	13036	13036
12	FILTRO KASETĖS KORPUSAS	1	11798	11798	1	11798	11798
13	FILTRO KASETĖ	2	11692	11692	2	11692	11692
14	FILTRO KASETĖS KORPUSO DANGTIS	1	11797	11797	1	11797	11797
15	ĮLEIDIMO / IŠLEIDIMO KAIŠTIS	3	11739	11739	3	11739	11739
16	SPA VONIA	1	10068A	11842A	1	13486W	13488W
17	SPA GAUBTAS	1	11841W	12107W	1	11878W	12303W
18	SPA DANGOS PRIPUČIAMA PŪSLĖ (IŠ ANKSTO ĮRENGTA SPA DANGOJE)	1	11689	12108	1	11884	12114
19	PAGRINDAS	1	11717	12109	1	11933	12110
20	CHEMIKALŲ DALYTUVAS	1	12735	12735	1	12735	12735
21	ĮLEIDIMO ĮSIURBIMO JUNGTIS	1	12702	12702	1	12702	12702
22	VERŽLIARAKTIS	1	11742A	11742A	1	11742A	11742A
23	ORO SLĖGIO IŠLEIDIMO VOŽTUVO ŠERDIS	1	12589A	12589A	1	12589A	12589A
24	ŽARNOS ADAPTERIS (IŠ ANKSTO ĮRENGTAS SU #7)	1	12773	12773	1	12773	12773
25	ĮEINANTI SAGTIS	6	11994	11994	8	11994	11994
26	APIMANTIS SAGTIS	6	11993	11993	8	11993	11993
27	ORO IŠLEIDIMO GALVUTĖ	1	12775D	12775D	1	12775D	12775D
28	ORO IŠLEIDIMO ŽARNOS ADAPTERIS	1	12774	12774	1	12774	12774
29	IŠLEIDIMO ĮSIURBIMO JUNGTIS	1	11695	11695	1	11695	11695

Užsisakant dalis, nepamirškite nurodyti modelio ir dalies numerių.



## PRIETAISO SPECIFIKACIJOS

Įtampa / dažnis / fazė	220 - 240 V / 50 Hz / 1 PH	
Daugiausiai sėdimų vietų:	4 suaugusieji	6 suaugusieji
Vandens tūris:	210 gal (795 L)	290 gal (1098 L)
Vidinis / išorinis dydis:	Apvalus: 57/77 in (145/196 cm) Octagon: 51/71 in (130/180 cm)	Apvalus: 65/85 in (165/216 cm) Octagon: 63/83 in (160/211 cm)
Aukštis:	28 in (71 cm)	
Burbulų pūstuvai:	800 Watts	
Būtinai filtro siurblio srautas:	460 gal/valandą (1,741 L/hr)	
Šildytuvo galia:	2,200 Watts	
Temperatūros diapazonas:	10°C – 40°C (50°F – 104°F)	
Temperatūros kilimas:	1.5-2.5°C/valandą (3°F – 4.5°F/valandą)	1-2°C/valandą (2°F – 3.5°F/valandą)
Burbulų purkštukų kiekis:	140	170
Rekomenduojamas SPA vonios darbinis oro slėgis:	0.083 bar (1.2 psi)	

RD dažnių juosta: 2408~2476MHz

Siųstuvo galia: 10dBm

Wi-Fi dažnių juosta: 2412~2484MHz

Maksimali siųstuvo galia: 100mW

**Informacija apie radijo dažnių spinduliuotės poveikį:**

Ši įranga atitinka nevaldomoje aplinkoje nustatytas spinduliuotės poveikio ribas. Ši įranga turėtų būti sumontuota ir eksploatuojama, kad atstumas tarp spinduliuotės šaltinio ir jūsų kūno būtų mažiausiai 20 cm (7.9"). Šis siųstuvai neturi būti įrengtas arba naudojamas kartu su kita antena ar siųstuvu.

Pripučiama, kilnojama, ant žemės statoma ir kabeliu prie elektros lizdo prijungiamas SPA su siurbliu, šildytuvu, pūstuvu, įmontuotu vandens minkštinimo bloku ir valdymo skydeliu.

**PASTABA:** SPA įrangoje yra pilna žemėnimo sistema, kuri taip pat liečiasi su SPA vandeniu. Įmanoma, kad dėl asmens gali susidaryti statinis krūvis, kurio iškrova bus jaučiama palietus vandenį. Nepaisant to, pajutus bet kokį elektros šoką, prieš naudojantis SPA tai turi patikrinti patyręs kvalifikuotas elektrikas. Išjunkite SPA iš elektros tinklo, kol bus nustatyta priežastis ir pabaigti korekciniai veiksmai.

Šiuo dokumentu „Intex Development Company Limited“ pareiškia, kad šis SB-HWF20 atitinka esminius Direktyvos 2014/53/ES reikalavimus ir kitas susijusias nuostatas.

Dėl Europos atitikties deklaracijos susisieki su mumis [https://www.intexdevelopment.com/support/doc?lst\\_lang=2](https://www.intexdevelopment.com/support/doc?lst_lang=2).

## ⚠ ĮSPĖJIMAS

Gaisro pavojus: šiam produktui reikia bent 13 amperų srovės. Daugumoje namų grandinių srovė siekia nuo 13 iki 16 amperų. Jei automatinis grandinės pertraukiklis išsijungia, patikrinkite, ar prie grandinės, prie kurios prijungta SPA, nėra prijungta kitų prietaisų ir kitų didelių apkrovų. Kai jungiate prietaisą prie maitinimo šaltinio. Prieš naudodami išvyniokite elektros laidą. Niekada nedėkite kištuko ant degių medžiagų.

## MONTAVIMO INSTRUKCIJOS

**Vietos paruošimas ir reikalavimai**

- SPA galima įrengti patalpose arba lauke. Skirta naudoti tik namuose.
- Vieta po SPA ir aplink ją turi būti atspari vandeniui, horizontali, lygi ir be aštrių daiktų.
- Įžemintam IPX4 ar aukštesnės apsaugos klasės maitinimo įtampos lizdas turi būti įrengtas tinkamoje vietoje, kad prie jo būtų galima prijungti SPA ir lengvai prieiti, norint periodiškai tikrinti prijungtą liekamosios srovės prietaisą.
- Pasirūpinkite, kad aplink SPA būtų pakankamas tarpas, kad būtų galima nevaržomai pasiekti SPA įrangą norint atlikti techninę priežiūrą ir (arba) remontą.
- Ilgesniu SPA sandėliavimo laikotarpiu teritorija pasitarnaus drenavimo tikslais. Vandenį iš SPA išleiskite laikydamiesi vietinių ir nacionalinių tokio vandens išleidimo reikalavimų.
- Kad sumažėtų skleidžiamas triukšmas, nemontuokite SPA prie pat vertikalių sienų.
- SPA įrengimo vieta turi būti netoli gėlo vandens tiekimo linijos, įrengtos pagal vietinius vandentiekio linijų įrengimo reikalavimus, o tiekiamo vandens kokybės parametrus reikia sureguliuoti pagal reikalavimus, išdėstytus šio vadovo skyriuje apie vandens cheminę sudėtį, prieš pirmą kartą naudojantis SPA.
- Sužinokite SPA įrengimui viduje ir (ar) lauke pagal galiojančią tvarką taikomus reikalavimus.

**PASTABA:** Prieš įrengdami ir užpildydami spa su vandeniu, įsitinkite, kad vieta, kurioje bus įrengtas spa, yra jūsų belaidžio ryšio maršruto parinkto signalo pasiekiamumo ribose. Zonoje neturi būti metalinių sienų ir (arba) tinkelių bei kitų objektų, kurie gali trukdyti belaidžio ryšio signalo perdavimui arba jį sumažinti.

## MONTAVIMO INSTRUKCIJOS (tęsinys)

### Papildomi reikalavimai įrengiant patalpose

- Pasirūpinkite, kad grindys išlaikytų visą pripildytos SPA, kurioje yra daugiausiai keturi suaugę žmonės, svorį. Šiam reikui lavimui įgyvendinti pasitelkite kvalifikuotą rangovą arba konstrukcijų inžinierių.
- Pasirūpinkite, kad grindys būtų nelaidžios vandeniui ir neslidžiu paviršiumi. SPA neįrenginėkite ant kilimo arba kitų medžiagų, kurias pažeidžiamos drėgmės ar kondensacijos.
- SPA neįrenginėkite antrame aukšte esančiose patalpose, po kuriomis yra pilnai įrengta gyvenamoji erdvė, kad šios gali mai nepažeistų vanduo ir drėgmė.
- SPA įrenginėjant patalpose drėgmė yra natūralus šalutinis poveikis. Kad patalpoje nebūtų drėgmės, ji turi būti tinkamai vėdinama. Įrenkite ventiliacijos sistemą, kad patalpoje nesusidarytų per didelė kondensacija ir drėgmė.
- Išnešdami SPA iš kambario ar pastato būkite atsargūs, kad nepažeistumėte sumontuotos konstrukcijos. Jei SPA statomas ant lentų pakloto, po juo turi būti įrengta drenažo sistema, kad būtų lengviau valyti ir nuimti. Kai SPA įrengtas patalpoje, venkite vietų, kuriose yra aukštas gruntinio vandens lygis, nes gali užtvindyti.

### Papildomi reikalavimai įrengiant lauke

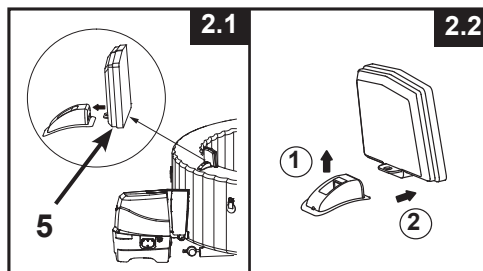
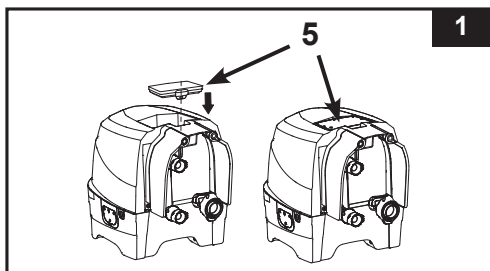
- Savininkams gali būti privalu laikytis šalies arba vietos teisės aktų dėl apsaugos nuo vaikų atitvarų, apsauginių aptvarų, apšvietimo ir kitų saugos reikalavimų. Norėdami sužinoti daugiau informacijos kreipkitės į vietos pastatų kodekso vykdymo įstaigą.
- Pasirūpinkite, kad paviršius būtų horizontalus, plokščias, lygus ir pakankamai tvirtas, kad išlaikytų visą pripildytos SPA svorį.
- SPA neįrenginėkite ant žolės arba purvo, nes dėl to į SPA pateks daugiau atliekų ir gali būti pažeistas dugnas.
- Nelaikykite SPA tiesioginėje saulės šviesoje ilgą laiką. Įrenkite apsaugą nuo saulės, pvz., skėtį, tentą, stoginę ir pan.
- SPA lauke įrengti ir palikti galima tada, kai temperatūra yra ne žemesnė nei 4°C (39°F), jei SPA esančio vandens temperatūra yra aukštesnė nei 4°C (39°F) ir cirkuliacijos sistemoje, siurblyje ir vamzdžiuose esantis vanduo yra neužšalęs. Tarp SPA dugno ir žemės padėkite „temperatūros užtvaros kilimėlį“, kad šiluma neišsisklaidytų iš SPA apatinės dalies ir būtų geriau užlaikoma šiluma. Nenaudokite SPA, jei aplinkos arba vandens temperatūra yra 4°C (39°F) arba mažesnė.
- Įrengdami SPA atkreipkite dėmesį į vietos aplinkos sąlygas, tokias kaip gruntinis vanduo ir užšalimo pavojus. Profesionalus montuotojas turi aptarti šias sąlygas su klientu.

### SPA įrenginėkite su dar bent dviem žmonėmis.

1. Į pasirinktą vietą nugabenkite visą pakuotę. SPA vonios nevilkite žeme, nes antraip ji gali būti pažeista ir atsirasti nuotėkis. Labai atsargiai atidarykite dėžę, kadangi joje galima laikyti SPA ilgesnį laiką sandėliuojant arba nenaudojant.
2. Visas dalis sudėkite ant žemės ir įsitikinkite, kad nieko netrūksta. Jei trūksta arba yra pažeistų dalių, kreipkitės į tinkamą „Intex“ klientų aptarnavimo centrą, pateiktą atskirame lape „Ilgalotieji klientų aptarnavimo centrai“.

### SPA valdymo skydo įkrovimas ir diegimas

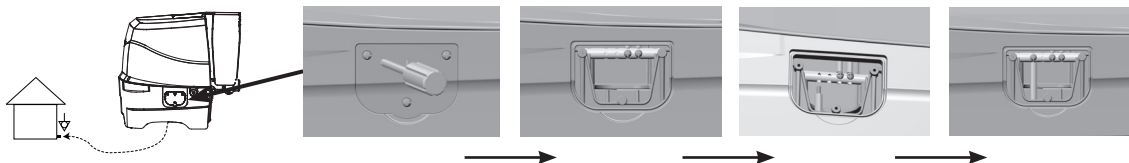
1. Įsitikinkite, kad valdymo skydo (5) užpakalinė dalis ir valdymo pagrindo įleistinis kanalas yra švarūs ir sausi.
2. Įsitikinkite, kad valdymo pagrindas įjungtas ir jo LSĮ patikrintas. Norėdami įkrauti integruotą akumuliatorių, valdymo skydą (5) įdėkite į valdymo pagrindo įleistinį kanalą (žr. 1 pav). Daugiau informacijos rasite skyriuje „SPA valdymo bloko skydas“.
3. Valdymo skydelio akumuliatorių visiškai įkraunamas per maždaug 3 valandas. Kai tik akumuliatorius visiškai įkraunamas, valdymo skydą galite uždėti ant SPA vonios sienos viršaus (žr. 2.1 pav). Norėdami valdymo skydą nueimti nuo SPA vonios, pakėlę skląstį traukite valdymo skydą nuo atraminio stovo (žr. 2.2 pav).



## MONTAVIMO INSTRUKCIJOS (tęsinys)

### Papildoma ekvipotencialiojo sujungimo sistema

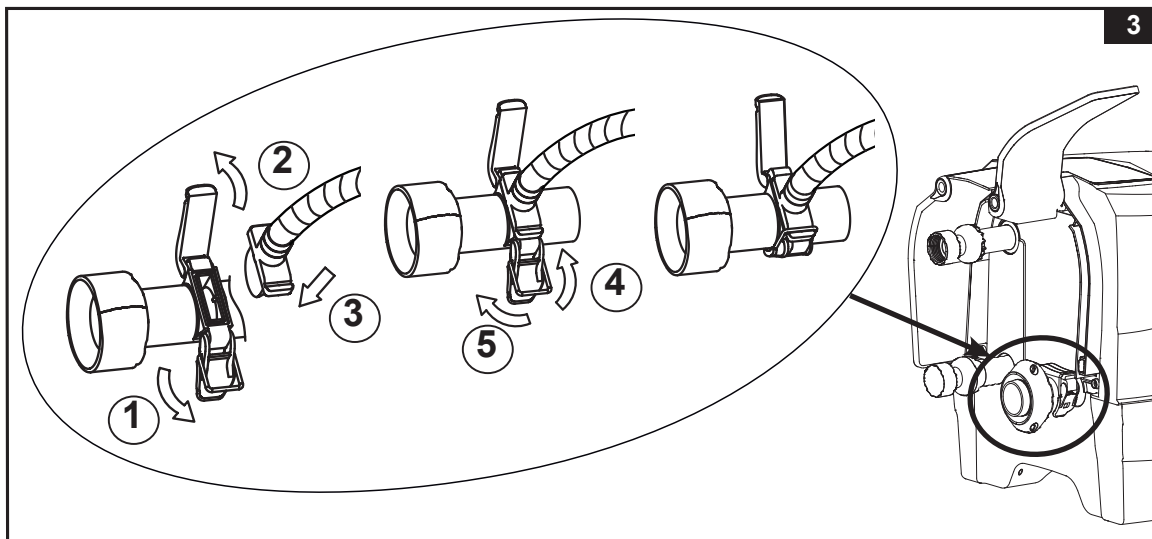
Atsižvelgiant į vietinį statinių kodeksą ir reglamentus, SPA potencialų išlyginimo prijungimo gnybtus, kurių laidininkas (laidas) yra vardinio 2,5 mm<sup>2</sup> – 6 mm<sup>2</sup> skerspjūvio ploto prie buitinių potencialų išlyginimo prijungimo gnybtų turi prijungti kvalifikuotas elektrikas. (Laidai kartu nepateikiami)



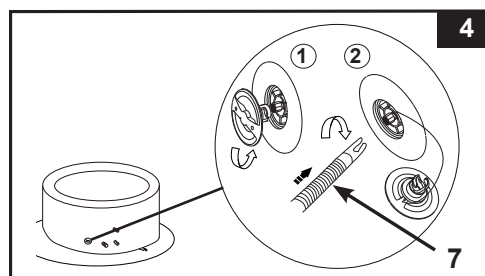
### Pūtimas

#### SPA vonios sienelės pripūtimas




1. Išimkite pagrindą (19) ir ištieskite švarioje vietoje. Tada išskleiskite SPA dangą ant neperšlamos paklodės ir nukreipkite išleidžiamąjį vožtuvą į vandeniui išleisti tinkamą vietą.  
**PASTABA:** Išskleiskite neperšlamos paklodę burbuliu kais žemyn išvalytoje vietoje, kur planuojate įrengti savo SPA.
2. Apverskite valdymo pagrindo šoninį dangtį (4), kad atvertumėte oro pūstuvo pripūtimo angą. Patraukę skląstį atidarykite dangtį, įkiškite žarnos adapterį (24) su žarna ir įtvirtinimui vietoje vėl uždėkite skląstį ant žarnos adapterio (žr. 3 pav).

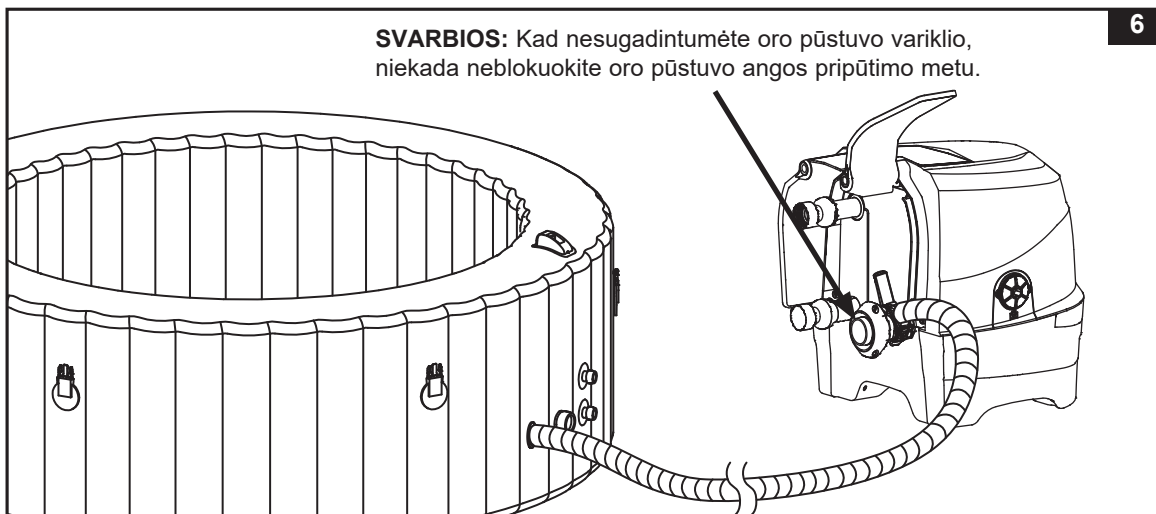
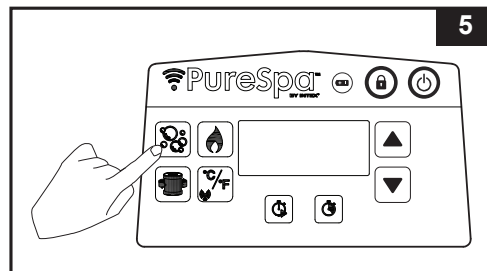


3. Atsukite SPA vonios oro vožtuvo gaubtelį, kad kotelis atidurtų vertikalioje padėtyje ir būtų galima pūsti. Kitą pripūtimo žarnos (7) galą įstatykite į vožtuvą ir pasukite dešinėn, kad užfiksuotumėte padėtyje (žr. 4 pav).



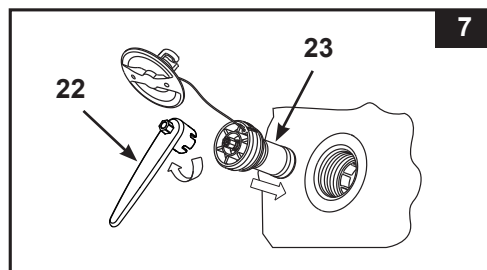
## MONTAVIMO INSTRUKCIJOS (tęsinys)

4. Paspauskite  mygtuką valdymo skyde. Paspauskite  mygtuką, norėdami pripūsti sukurinę vonią per 8-10 min., kol palietę jausite, kad ji tvirta, tačiau ne kieta (žr. 5 & 6 pav).  
**SVARBIOS:** Neperpūskite ir pūsdami nenaudokite aukšto slėgio oro kompresoriaus.
5. Dar kartą paspauskite  mygtuką, kad išjungtumėte.



6. Uždėkite oro vožtuvo gaubtelį atgal. Gaubtelis suprojektuotas taip, kad jį būtų galima prisukti ir atsukti. Niekada nenaudokite jėgos, nes dėl to gali atsiknoti visa vožtuvo vidinė pripūtimo sistema. Dėl vožtuvo techninės priežiūros žr. „SPA vonios oro vožtuvo pritvirtinimas“.

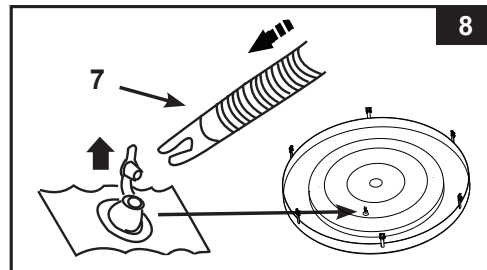
**PASTABA:** Jei reikia keisti sukurinės vonios oro slėgio išleidimo vožtuvo šerdį (23) dėl nusidėvėjimo, norėdami atsukti šerdį nuo vožtuvo pagrindo naudokite pridedamą raktą (22). Įkiškite keitimo šerdį ir priveržkite veržliarakčiu. Įsitikinkite, kad šerdis tvirtai priveržta (žr. 7 pav).



### SPA dangos oro pūslės pripūtimas

1. Atidarykite pripūtimo vožtuvą ir įstatykite vieną pripūtimo žarnos (7) galą į vožtuvą, o kitą galą – prie elektrinės oro pompos; įjunkite pompą ir pūskite oro pūslę bus tvirta liečiant, bet ne kieta (žr. 8 pav).
2. Atjunkite pripūtimo žarną (7) nuo oro vožtuvo.
3. Uždėkite oro vožtuvo gaubtelį atgal; uždarykite ir atgal įstatykite pripūtimo vožtuvą.

**PASTABA:** Jei įrengus SPA vonios sienelę arba SPA dangos oro pūslę reikia papildomai papūsti, vadovaukitės pirmiau esančiais skyriais „SPA vonios sienelės pripūtimas“ ir „SPA dangos oro pūslės pripūtimas“. Dangos oro pūslė iš anksto įrengta SPA dangoje. Jei ją reikia įrengti iš naujo, prieš pūsdami oro pūslę ją nepripūstą įstatykite į SPA dangos briauną.



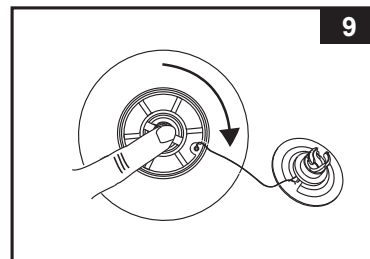
## MONTAVIMO INSTRUKCIJOS (tęsinys)

### Siurbimas

#### SPA vonios sienelė:

1. Atsukite gaubtelį, kad iškiltų kotelis, jį įstumkite 90 laipsnių kampu dešinėn, kad jį pritvirtintumėt apatinėje padėtyje (žr. 9 pav).
2. Išleidę orą, įstumkite kotelį ir pasukite 90 laipsnių kampu kairėn, kad jį grąžintumėte į pūtimo padėtį.
3. **Vėl uždėkite gaubtelį.**

**PASTABA:** Kaip iš SPA išleisti orą ir padėti į laikymo vietą, aprašyta LAIKYMO skyriuje.



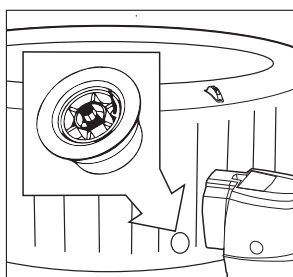
#### Dangos oro pūslė:

1. Ištraukite vožtuvo gaubtelį ir spauskite vožtuvą ties jo pagrindu, kol išsileis oras.
2. Uždarykite ir atgal įstatykite vožtuvą.

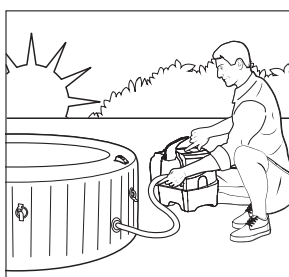


## SVARBIOS

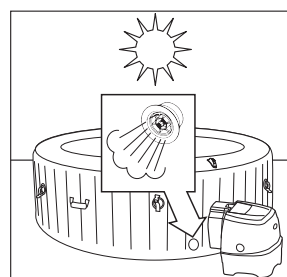
Sūkurinės vonios pripūtimo / išleidimo vožtuvas turi „oro slėgio išleidimo“ funkciją, dėl kurios automatiškai išleidžiamas perteklinis oras, kai sūkurinės vonios vidinis slėgis yra 1,5-2,5 psi (0,103 -0,172 bar).



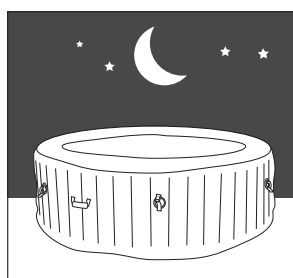
Oro slėgio išleidimo vožtuvas.



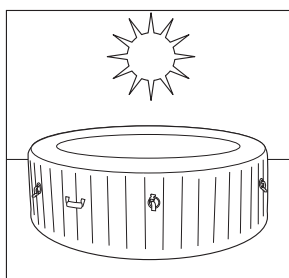
Sūkurinės vonios pripūtimas iš ryto.



Oras plečiasi veikiant vidurdienio šilumai. Oro slėgio išleidimo vožtuvas suveikia išleidžia perteklinį orą.



Dėl vėsesnės temperatūros vakare atrodo, kad sūkurinė vonia mažiau pripūsta.



Oras plečiasi veikiant vidurdienio šilumai ir atsinaujina tinkamas oro slėgis.

## MONTAVIMO INSTRUKCIJOS (tęsinys)

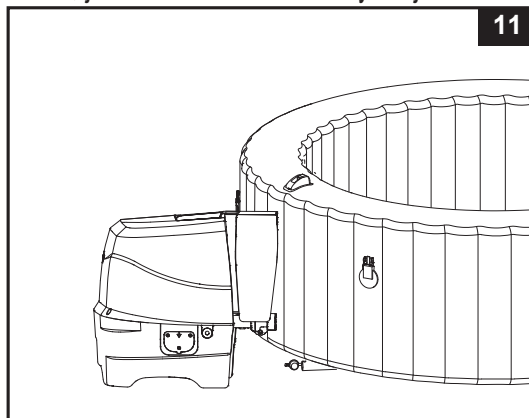
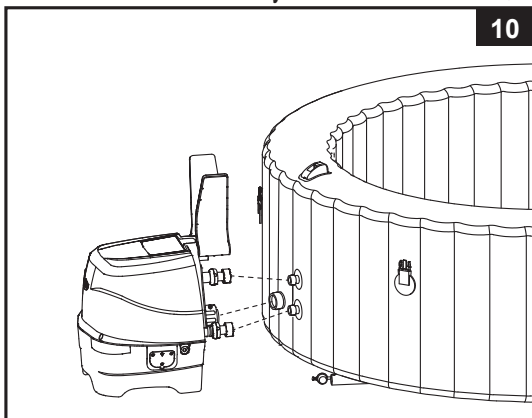
### SPA valdymo bloko įrengimas

1. Prijunkite SPA valdymo bloką prie SPA vonios (žr. 10 pav). Ranka tvirtai suveržkite jungtis. Veržti nenaudokite įrankių.

**PASTABA:** Niekada neįjunkite išorinių priedų, kurių nebuvo SPA vonios ar valdymo bloko įrenginio rinkinyje, nes taip pažeidžiama garantija.

2. Vėl uždėkite valdymo bloko šoninius dangčius (4) (žr. 11 pav).

**DĖMESIO:** Ant SPA valdymo bloko nesisėskite, nesiremkite, jo neuždenkite ir neužstatykite jokiais daiktais.





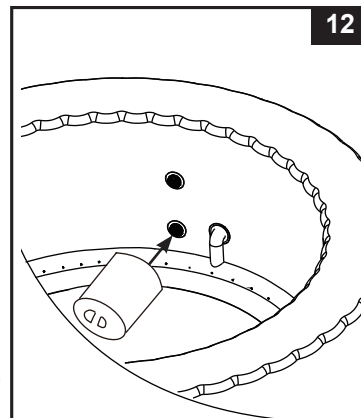
3. Įdėkite filtro kasetės korpuso agregatą į SPA vonios išleidimo tinklėlį (žr. 12 pav). Prieš įrengdami filtro siurblio jungiamąsias detales iš pradžių pripūskite SPA vonią.
4. Prie užpildydami vandeniu įsitikinkite, kad apatinio išleidžiamojo vožtuvo gaubtelis yra patikimai uždarytas viduje ir išorėje.
5. Pripildykite SPA vonią gėlu vandeniu iki lygio tarp MIN ir MAX, pažymėto ant vidinės SPA sienelės. SPA neperpildykite. Niekada nejudinkite SPA vonios, kai joje yra vandens ir (arba) prie jos yra pritvirtinta valdymo bazė, kadangi taip galima sugadinti arba pačią vonią, arba valdymo bazę.

**ĮSPĖJIMAS:** Niekada tiesiai į SPA nepilkite vandens, kurio temperatūra viršija 40°C (104°F). SPA rekomenduojama užpildyti drungnu vandeniu, kad jis greičiau įšiltų ir būtų sutaupyta energijos.

6. Uždėkite SPA dangą ir SPA oro pūslę (iš anksto įrengta SPA dangoje) ant SPA vonios ir įsitikinkite, kad SPA dangos sagtys užsifiksavo, tam naudodami pateiktą raktą ir prieš tai stipriai patraukdami prisegtus dirželius.

**SVARBIOS:** Reguliariai tikrinkite, ar SPA dangoje nėra nuotėkio, pirmalaikio susidėvėjimo arba nusidėvėjimo. Niekada nenaudokite pažeistos SPA dangos.

7. Užtikrinkite, kad SPA pagrindas įjungtas į tinkamo dydžio elektros lizdą tinkamoje vietoje ir paspauskite  mygtuką, kad įjungtumėte valdymo bloką. Paspauskite valdymo skyde esantį mygtuką , kad aktyvuotumėte šildytuvą, žr. skyrių „SPA valdymo bloko skydas“.



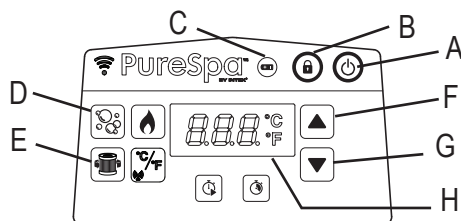
### SPA uždangalas

Uždangalas tvirtinamas užfiksuojamomis sagtimis. Plastikiniame maišelyje pateikiami du raktai su instrukcija ir kitais priedais. Kiekviena sagtis pažymėta simboliais „užrakinta“ ir „atrankinta“, kad naudotis būtų lengviau: įstatykite raktą į sagties angą ir pasukite į atitinkamą pusę, kad užrakintumėte arba atrakintumėte sagtį. Kad SPA nebūtų naudojamas be leidimo, kai nenaudojate ją visada uždenkite uždangalu ir užrakinkite visas sagtis. Raktus visada laikykite vaikams nepasiekiamoje vietoje. Pametę raktus vietoje jų sagtims užrakinti arba atrakinti galite naudoti bet koki panašaus dydžio plokščią atsuktuvą. SPA naudojimo metu uždangalą reikia padėti į švarią ir sausą vietą, kad jis neišsipurvintų ir neužsiterštų bakterijomis. Uždangalo negalima dėti ant medinių stalų ar terasų, nes mediena gali išblukti. Rekomenduojama naudoti uždangalo kėliklį, tinkamą atramą ar panašią priemonę, kad jis (o ypač į vandenį atsukta pusė) nesiliestų su žeme ar kitais nešvariais paviršiais.



## NAUDOJIMO INSTRUKCIJOS

### SPA VALDYMO SKYDAS



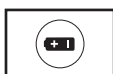
- A: Įjungimo / išjungimo mygtukas  
 B: Atrakimo / užrakimo mygtukas  
 C: Valdymo skydo akumuliatoriaus indikatorius  
 D: Burbuliukų mygtukas  
 E: Vandens filtro mygtukas  
 F: Didinimo mygtukas  
 M: Mažinimo mygtukas  
 H: LED ekranas



**Įjungimo / išjungimo mygtukas:** Kai blokas prijungtas, šiuo mygtuku galite aktyvuoti valdymo bloko skydo mygtukus. Vėl paspauskite šį mygtuką norėdami išjungti visas aktyvuotas funkcijas.



**Atrakimo / užrakimo mygtukas:** Spauskite ir laikykite šį mygtuką 3 sekundes, norėdami atrakinti / užrakinti valdymo mygtukus. Jei pamiršote užrakinti klaviatūros valdiklius, sistema juos užrakins automatiškai, kai praėjus 30 minučių neatliekamas joks veiksmas. Kai užrakinta, ekrane rodoma raudona piktograma.

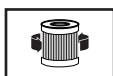




**Valdymo skydo akumuliatoriaus indikatorius:** Visiškai įkrovus akumuliatorių, jo indikatorius švies žaliai. Jis švies raudonai, kai bus reikalinga įkrova, o įkrovos režime mirksės raudonai.



**Burbuliukų mygtukas:** Šį mygtuką naudokite, kai norite įjungti masažo sistemą, kuri po 30 minučių automatiškai išsijungia. Įjungus sistemą burbuliukų simbolis ekrane šviečia žaliai.

**DĖMESIO:** Nenaudokite burbuliukų sistemos uždėję dangtelį, nes SPA viduje gali susikaupti oras ir nepataisomai sugadinti gaminį arba sužaloti naudotojus.



**Vandens filtro mygtukas:** šiuo mygtuku įjungiamas arba išjungiamas filtro siurblys. Vandens filtro piktograma ekrane yra žalia, kai yra aktyvuoti ir mirksi „002H“, tai reiškia, kad tai minimali iš anksto nustatyta valandų trukmė. Spauskite pakartotinai, kad padidintumėte iš anksto nustatytą trukmę iš „002H“, „004H“ į „006H“. Paspaudus mygtuką po maksimalios valandų skaičiaus (kodas „006H“) parinkties, bus išjungtas filtravimo siurblys ir LED ekrane bus rodoma SPA vandens temperatūra. Jei pasirinkote per daug valandų, spaudinėkite toliau, kad pakartotumėte ciklą. Nustačius veikimo laiką, LED ekranas po 10 sekundžių nustos mirksėti ir filtravimo siurblys pradės veikti. Ciklas bus kartojamas tuo pačiu metu kiekvieną dieną pasirinktą valandų skaičių. Jei įjungta šildymo sistema, ji nepaisys iš anksto nustatyto filtravimo siurblio laiko funkcijos. Norėdami peržiūrėti iš anksto nustatytą laiką dirbant filtravimo siurbliui, spauskite mygtuką  ekrane trumpai sumirksės informacija apie iš anksto nustatytas valandas (10 sekundžių), tada vėl bus rodomos likusių veikimo valandų skaičius. Norėdami reguliuoti iš anksto nustatytą laiką, spauskite mygtuką  du kartus, kol ekranas pradės mirksėti ir pakartokite anksčiau aprašytus veiksmus.

**PASTABA:** Integruota kieto vandens apdorojimo funkcija veikia automatiškai kartu su filtravimo sistema.



**Reguliavimo mygtukai:** Norėdami reguliuoti pageidaujamus funkcijų nustatymus spauskite didinimo arba mažinimo mygtukus. Skaičiams greitai padidinti ar sumažinti laikykite šiuo mygtukus nuspaustus.



**LED ekranas:** Įjungus į tinklą LED ekrane automatiškai rodoma dabartinė vandens temperatūra. Jei valdymo skydelis (5) yra įjungtas ir išimtas iš valdymo bloko įkrovimo lizdo, LED ekranas po 5 minučių užges. Spauskite bet kurį mygtuką, kad vėl įjungtumėte valdymo skydą. Visada patikrinkite valdymo skydelio akumuliatoriaus kontrolinę lemputę. Po kiekvieno naudojimo įkraukite valdymo skydelį.



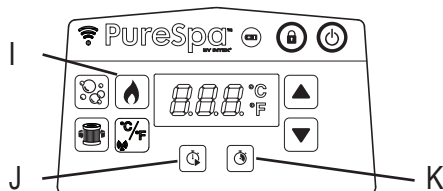
## ĮSPĖJIMAS

**NIEKADA** nenaudokite SPA, jei nurodoma aukštesnė nei 40°C (104°F) vandens temperatūra.



## NAUDOJIMO INSTRUKCIJOS (tęsinys)

### SPA VALDYMO SKYDAS



I: Šildymo mygtukas

J: Šildytuvo paleidimo laikmačio (HST) mygtukas

K: Šildytuvo trukmės laikmačio (HDT) mygtukas



**Šildymo mygtukas:** Šiuo mygtuku įjunkite šildymo sistemą. Norėdami nustatyti norimą vandens temperatūrą, spauskite ▲ arba ▼. Šildytuvas nepertraukiamai šildys, kol vandens temperatūra pasieks nustatytą ir tuomet ją palaikys. Tai pasiekama automatiškai paleidžiant šildytuvą, kai temperatūrai nukenta 1–2 °C (1,8–3,6 °F) žemiau nustatytos temperatūros. Ekране pradėjusi raudonai šviesti liepsnos piktograma nurodo, kad šildymo sistema aktyvuota. Kai liepsnos piktograma pažaliuoja, tada vanduo yra nustatytos temperatūros. Šildymo sistema tuomet yra pristabdymo režime, bet filtravimo sistema toliau be perstojo cirkuliuoja vandenį, nebent ji išjungama rankiniu būdu. Jei šildymo sistemą vėl aktyvuojama, filtravimo siurblys bus pakartotinai paleistas tuo pat metu.

**PASTABA:** Jei norite sustabdyti filtravimo sistemą, kai šildytuvas yra pristabdymo režime, iš pradžių paspauskite liepsnos mygtuką, tada – filtro mygtuką. Šildymo mygtuką paspaudus šildytuvui esant pristabdymo režime, bus išjungta tik šildymo sistema, o filtravimo sistema veiks dar 1 minutę prieš automatiškai išsijungdama arba toliau veiks filtravimo siurbliui nustatytą valandų skaičių. Norėdami išjungti šildytuvą šildymo metu, spauskite liepsnos mygtuką.

**SVARBIOS:** Toliau pateiktos sąlygos sulėtins vandens šildymo procesą.

- Aplinkos temperatūra žemesnė nei 10°C (50°F).
- Vėjo greitis lauke viršija 3,5–5,4 m / s (8–12 myl. per val.).
- Oro burbuliukų funkcija įjungiamo šildant SPA vandenį.
- Šildant vandenį SPA netinkamai uždengta SPA danga.



**Šildytuvo paleidimo laikmačio (HST) mygtukas:** Šį mygtuką naudokite norėdami pasirinkti būsimą šildymo sistemos paleidimo laiką. Paspauskite šį mygtuką, o tada spauskite ▲ arba ▼, kad nustatytumėte kiek valandų norite atidėti šildymo sistemos paleidimą, nuo „000“ iki „120“ valandų. Piktograma kelias sekundes mirksės raudonai ir toliau švies raudonai. LED ekrane pakaitomis rodoma informacija apie likusias valandas iki šildytuvo paleidimo ir vandens temperatūrą. Kai tik atgalinio skaičiavimo laikmatis pasiekia „000“, pradeda veikti šildymo sistema. Norėdami bet kuriuo metu išjungti funkciją, HST laiką nustatykite atgal į „000“. Norėdami iš naujo reguliuoti iš anksto nustatytą valandų skaičių, spauskite HST mygtuką du kartus ir reguliuokite valandas su mygtukais ▲ ir ▼.

**1 pavyzdys:** Dabar yra pirmadienis, 21:00 valanda ir jūs norėtumėte, kad SPA būtų įšildyta penktadienio vakarui. Laikant, kad SPA įšils per 24 valandas (4 asmenims modeliuojama apie 1,5–2,5 °C (3–4,5 °F) per valandą) šildytuvas turėtų būti nustatytas paleisti ketvirtadienio vakarą. Įjungę SPA, pirmiausia spauskite šildymo mygtuką ir nustatykite pageidaujamą temperatūrą. Spauskite HST mygtuką ir tada ▲ arba ▼, kol bus rodoma „072“ valandos. Šildytuvas bus paleistas praėjus 72 valandoms (ketvirtadienį, 21:00) ir veiks, kol bus pasiekti norima temperatūra. Šildytuvas tuomet veiks cikliška paleikdamas nustatytą temperatūrą, kol bus išjungtas. Paspauskite liepsnos mygtuką, norėdami išjungti šildytuvą.



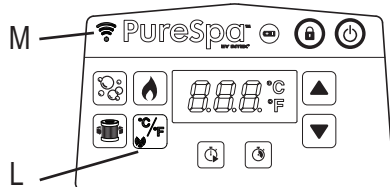
**Šildytuvo trukmės laikmačio (HDT) mygtukas:** Naudokite šį mygtuką, norėdami pasirinkti pageidaujamą šildytuvo darbo trukmę. Spauskite šį mygtuką, tada spauskite ▲ arba ▼, kad nustatytumėte kiek valandų turi veikti šildytuvas iki automatinio išsijungimo, nuo „000“ iki „048“ valandų. Piktograma kelias sekundes mirksės raudonai ir toliau švies raudonai. Šildymo Sistema veiks tik iš anksto nustatytą valandų skaičių. Laikmačio prioritetą viršesnis nei temperatūros, todėl šildytuvas išsijungs pasibaigus HDT laikui nepriklausomai nuo to, ar SPA vandens temperatūra pasiekta, ar ne. Veikiant HDT funkcijai LED ekrane pakaitomis rodomos likusios šildytuvo darbo valandos ir vandens temperatūra. Šiai funkcijai perprogramuoti kartokite ankstesnius veiksmus. Norėdami bet kuriuo metu išjungti funkciją, grąžinkite HDT laiko nustatymą atgal į „000“. Norėdami vėl reguliuoti iš anksto nustatytas valandas, spauskite HDT mygtuką du kartus ir nustatykite valandas mygtukais ▲ ir ▼.

**2 pavyzdys:** Naudodami tą patį scenarijų kaip ir 1 pavyzdyje, bet ne rankiniu būdu išjungdami šildytuvą pasibaigus laikui, norėtumėte išjungti jį automatiškai šeštadienio vakarą, 21:00. Atlikę 1 pavyzdyje aprašytus veiksmus, spauskite HDT mygtuką, tada mygtuką ▲ ir ▼, kad pasirinktumėte „048“ valandas. Šildytuvas tuomet veiks nuo ketvirtadienio 21:00 iki šeštadienio 21:00.

**PASTABA:** Jei abu HST ir HDT laikmačiai nustatyti, LED ekrane pirmiausiai bus rodomas likęs laikas iki šildytuvo paleidimo ir vandens temperatūra, kol pasibaigs HDT laikmatis ir bus įjungtas šildytuvas. Tada LED ekrane pakaitomis bus rodomas HDT laikas ir vandens temperatūra, kol galų gale pasibaigs ir HDT laikmatis.

## NAUDOJIMO INSTRUKCIJOS (tęsinys)

### SPA VALDYMO SKYDAS



- L: Celsijaus/Farenheito laipsnių perjungimo ir Susiejimo mygtukas  
M: Belaidžio ryšio LED kontrolinė lemputė



**Celsijaus/Farenheito laipsnių perjungimo mygtukas:** temperatūra gali būti rodoma pagal Farenheitą arba pagal Celsijų. Pagal Celsijų yra numatytasis sistemos parametras.

**PASTABA:** Numatytoji temperatūra yra 20°C (68°F). Temperatūros reguliavimo diapazonas yra nuo 10 °C (50 °F) iki 40 °C (104 °F). Norėdami pakeisti temperatūros vienetą mobiliojo prietaiso programėlės ekrane, palieskite programėlės ekrane rodomą esamos temperatūros skaičių, kad perjungtumėte tarp °C ir °F.



**Susiejimo mygtukas:** Lieskite šį mygtuką 5 sekundes, kad pradėtumėte SPA susiejimą su mobiliuoju įrenginiu.



**Belaidžio ryšio LED kontrolinės lemputės būseną:**

- **Ijungtas /Dega:** Produktas susietas ir sėkmingai prijungtas prie namų belaidžio ryšio signalo.
- **Mirksėjimas:** Susiejimo režimo etapas.
- **Išjungtas:** Atjungtas arba neprijungtas prie namų belaidžio tinklo signalo. Lieskite susiejimo mygtuką maždaug 5 sekundes, kad pakartotumėte susiejimo procesą. Jei problema išlieka, daugiau informacijos ieškokite skyriuje „Belaidžio ryšio programos trikčių šalinimas“.

## NAUDOJIMO INSTRUKCIJOS (tęsinys)

### Programėlės „IntexLink App“ sąrankos naudotojo vadovas

Naudodami „IntexLink“ programėlę galite įjungti / išjungti bet kurią SPA funkciją ir užprogramuoti tvarkaraštį būsimam naudojimui nuotoliniu būdu net nebūdami namuose iš savo mobiliojo įrenginio.




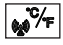

WiFi QR  
kodą

### Reikalavimai sistemai ir belaidžio ryšio maršruto parinktuvui

SPA valdymo bazinė įranga palaiko ryšį per „Bluetooth“ ir 2,4 GHz belaidį tinklą su 802.11b/g/n belaidžio ryšio technologija. Techninė įranga **neveikia 5 GHz belaidžiuose** tinkuose. Rekomenduojama išjungti 5 GHz belaidį tinklą programėlės sąrankos ir susiejimo proceso metu.

### Belaidžio ryšio susiejimas





Pirmą kartą sėkmingai susieję Spa belaidžio ryšio valdymo skydelį su mobiliuoju įrenginiu, įsitikinkite, kad:

- Įjunkite „**Bluetooth**“ funkciją savo mobiliajame įrenginyje ir suteikite leidimą „**Nearby Devices**“ (IntexLink App info → App permissions → Nearby devices → Allow).
- Kad įjungtumėte „**Location access**“ savo mobiliajame įrenginyje.
- Belaidžio valdymo skydelis yra įstatytas į spa valdymo bloko įkrovimo lizdą.
- Vieta, kurioje bus įrengta spa, yra jūsų belaidžio ryšio maršruto parinktuvo signalo pasiekiamumo ribose. Zonoje neturi būti metalinių sienų ir (arba) tinklelių bei kitų objektų, kurie gali trukdyti belaidžio ryšio signalo perdavimui arba jį sumažinti.
- Pirmiausia mobiliajame įrenginyje išjunkite mobiliojo ryšio duomenis (2G, 3G, 4G ir LTE) ir prieš jį susiedami su spa valdymo skydeliu įsitikinkite, kad mobilusis įrenginys prijungtas prie belaidžio ryšio maršruto parinktuvo. Patikrinkite, ar belaidžio ryšio signalo stiprumas yra maksimalus, mobiliajame įrenginyje, prijungtame prie belaidžio ryšio tinklo, naršydami internete ir įsitikinkite, kad yra greitai atveriami tinklalapiai.
- Vadovaukitės toliau pateikiama seka.
  - 1) Kad įdiegtumėte programą, nuskaitykite programėlės „WiFi App“ QR kodą, esantį techninių parametų lentelėje arba šiame vadove. Taip pat galite atsisiųsti „IntexLink“ programėlę iš „App Store“.
  - 2) Spa valdymo skydelyje palieskite MAITINIMO mygtuką , jei norite įjungti spa ir įsitikinkite, kad spa valdymo blokas įjungtas.
  - 3) Atverkite programėlę, susikurkite naują paskyrą (pirmąjį kartą naudojant) ir prisijunkite prie programėlės.
  - 4) Lieskite  susiejimo mygtuką SPA valdymo skydelyje 5 sekundes, kol pasigirs pyptelėjimas. Pradės mirksėti belaidžio tinklo šviesos diodų indikatorius, kad būtų pradėtas susiejimas su mobiliuoju įrenginiu.
  - 5) Palieskite programėlėje mygtuką „**Add Device**“ arba „“, kad galėtumėte ieškoti netoliese esančių įrenginių.
  - 6) Palieskite SPA piktogramą, kurią norite pridėti arba su kuria norite susieti.
  - 7) Pasirinkite belaidį maršrutizatorių ir įveskite belaidžio maršrutizatoriaus slaptažodį, tada palieskite „**Next**“, kad pradėtumėte susiejimą.
  - 8) Sėkmingai pridėjus SPA, susiejimas bus baigtas. Palieskite mygtuką „**Done**“, kad pradėtumėte naudoti „IntexLink“ programėlę.

### Kaip bendrinti gaminį / įrenginį:

Atverkite programėlę, palieskite piktogramą „Spa“, viršutiniame dešiniajame kampe palieskite nuostatų (  ) piktogramą ir tuomet palieskite „Share Device“.

## NAUDOJIMO INSTRUKCIJOS (tęsinys)












Šildytuvo funkcijos nustatymo pavyzdžiai			
 Nustatyta temp. (°C/F)	 HST	 HDT	Veiksmas
40/104	000H	000H	HST ir HDT funkcijos išjungtos. Šildymo sistemą reikia įjungti rankiniu būdu spaudžiant mygtuką (  ). Daugiau informacijos žr. Skyrių „SPA valdymo skydas“. Šildytuvas nepertraukiama šildys kol bus pasiekta reikiama temperatūra ir ši temperatūra bus palaikoma.
40/104	000H	005H	Įjunkite šildytuvą ir nustatykite laiką, kada šildytuvas išsijungs. Šildytuvas nepertraukiamai šildys, kol bus pasiekta reikiama temperatūra, ir tuomet palaikys tą temperatūrą, kol pasibaigs 5 valandų darbo laikas, nepriklausomai nuo to, ar vandens temperatūra pasieks 40 °C / 104 °F, ar ne.
40/104	012H	005H	Įjunkite šildytuvą ar tam tikru numatytu laiku į nustatytą temperatūrą ir nustatykite laiką, po kurio šildytuvas išsijungs. Šildytuvas bus paleistas po 12 valandų ir nepertraukiamai šildys kol bus pasiekta temperatūra ir tada šią temperatūrą palaikys, kol pasibaigs 5 darbo valandos, nepriklausomai nuo to, ar bus pasiekta 40 °C / 104 °F, ar ne.
40/104	012H	000H	Įjunkite šildytuvą nustatytu laiku (valandomis) į nustatytą temperatūrą. Šildymo sistema bus paleista po 12 valandų ir nepertraukiamai šildys kol bus pasiekta 40 °C / 104 °F temperatūra ir šią temperatūrą palaikys. SPA vandens temperatūra nukritus 1–2°C (1,8–3,6°F) žemiau nustatytos temperatūros, šildymo sistema bus paleista iš naujo. Ekrane pradėjusi raudonai šviesti liepsnos piktograma nurodo, kad šildymo sistema aktyvuota. Kai liepsnos piktograma pažaliuoja, tada vanduo yra nustatytos temperatūros. Tuomet šildymo sistema pristabdoma, o filtravimo sistema toliau veikia be paliovos.

**Apsauga nuo užšalimo:** SPA šildytuvas automatiškai įsijungia ir šildo vandenį, kai vandens temperatūra nukrenta žemiau 4 °C. Jeigu SPA išlieka per žiemą, sistema apsaugo vidinius komponentus nuo užšalimo nukritus temperatūrai. SPA turi būti prijungta prie maitinimo įtampos ir grandinės pertraukimo įtaiso. Sistema įjungia filtravimo siurbį su šildytuvu, kurie veikia, kol vandens temperatūra pakyla iki 10 °C.

Jeigu prognozuojama ilgalaikė neigiama temperatūra, SPA prašome išardyti ir žiemai padėti į sandėlį pagal laikymo instrukcijas.

Kai vandens šildymo programa automatiškai įsijungia, jos negalima išjungti valdymo skydelyje, kol vanduo neįšyla iki 5 °C, reikia nebent atjungti SPA nuo maitinimo įtampos.

## NAUDOJIMO INSTRUKCIJOS (tęsinys)

Funkcija	Ijungimo	Išjungimo	LED ekrane rodoma informacija kinta tarp:
	✓		Likusio filtravimo siurblio laiko ir vandens temperatūros
		✓	
		✓	
	✓	✓	Likusio HST laiko ir vandens temperatūros
	✓		
		✓	
	✓	✓	Likusio HST laiko ir vandens temperatūros pirmiau. Tada likusio HDT laiko ir vandens temperatūros.
	✓		
	✓		
	✓	✓	Likusio HDT laiko ir vandens temperatūros.
		✓	
	✓		



**PASTABA:** SPA valdymo skydą laikykite 5 m (16 pėdų) diapazone nuo valdymo pagrindo, siekiant užtikrinti gerą belaidį perdavimo signalą.

SPA valdymo skydas atsparus vandeniui, tačiau nesukonstruotas būti visiškai panardinamu. Valdymo skydo neikiškite į vandenį. Panardinus vanduo gali patekti į skydą ir pažeisti jo elektroniką.

### PATARIMAI DĖL ŠILUMOS NUOSTOLIŲ SUMAŽINIMO IR ENERGIJOS TAUPYMO

- 1) Visada uždangalu uždenkite SPA, kai jo nenaudojate, kad mažiau prarastumėte šilumos jo vandens šildymo metu (tik neuždenkite, kai SPA naudojate). Uždangalą uždėkite sandariai, kaip nurodyta gamintojo instrukcijose, kad SPA būtų kuo geriau izoliuotas. Nenaudojamą uždangalą rekomenduojama laikyti švariai, ne ant žemės ir toliau nuo SPA vandens paviršiaus, kad jis neišsipurvintų. Uždangalą reikia laikyti tinkamoje vietoje, kad niekas jo nepažeistų ir nesugadintų.
- 2) Tikrinkite nustatytą vandens temperatūrą ir sumažinkite ją, kai SPA paprastai nenaudojate.
- 3) Atsižvelgdami į aplinkos sąlygas šildytuvą galite ir išjungti tuomet, kai SPA ilgą laiką nenaudojate (tik tuo atveju, jei išjungtas SPA išlaiko nustatytas vandens dezinfekavimo ir pH vertes).
- 4) Atkreipkite dėmesį, kad komfortiška temperatūra gali būti žemesnė už saugios temperatūros maksimalią vertę.
- 5) Po SPA dugnu ant žemės paklokite pridedamą izoliacinį audeklą, kad mažiau prarastumėte šilumos.
- 6) Tinkamai prižiūrėkite ir valykite filtrus, kad sudarytumėte tinkamas siurblio darbo sąlygas ir nereiktų be reikalo keisti vandens ir vėl jo šildyti.

## LED KODŲ LENTELĖ

LED	PATIKRINTI	GALIMI SPRENDIMAI
E81	Perdavimo signalo triktis	<ul style="list-style-type: none"> <li>Atkurkite pradinį RCD nustatymus ir viską paleiskite iš naujo.</li> <li>Padėkite valdymo skydą ne daugiau 5 m (16 pėdų) atstumu nuo valdymo pagrindo bloko.</li> <li>Paspauskite ir 5 sekundes laikykite nuspaudę MAITINIMO mygtuką, kad išjungtumėte ir vėl įkraukite skydą.</li> <li>Jei problema išlieka, susisiekite su „Intex“ aptarnavimo centru.</li> </ul>
E90	Nėra vandens srauto	<ul style="list-style-type: none"> <li>Išjunkite valdymo bloką ir atjunkite nuo tinklo.</li> <li>Įsitikinkite, kad išleidimo dangos grotelės švarios ir neužsikimšusios.</li> <li>Norėdami išvalyti arba pakeisti kasetę žr. skyrių „Techninė priežiūra ir sandėliavimas“.</li> <li>Įsitikinkite, kad SPA vonios įleidimo / išleidimo jungtys ir filtro siurblys neužblokuoti.</li> <li>Tinkamai valykite SPA vandenį, kad kasetė būtų švari ir neužteršta.</li> <li>Jei problema išlieka, susisiekite su „Intex“ aptarnavimo centru.</li> </ul>
E94	Per žema vandens temperatūra	<ul style="list-style-type: none"> <li>SPA nerekomenduojame naudoti, jei aplinkos temperatūra žemesnė nei 0 °C (32 °F).</li> <li>Išjunkite valdymo bloką ir atjunkite nuo tinklo, įpilkite šiek tiek šilto vandens, kad SPA vandens temperatūra pakiltų virš 1 °C (34 °F), tada paspauskite  mygtuką, kad vandenį įšildytumėte iki norimos temperatūros.</li> <li>Jei problema išlieka, susisiekite su „Intex“ aptarnavimo centru.</li> </ul>
E95	Per aukšta vandens temperatūra	<ul style="list-style-type: none"> <li>Išjunkite valdymo bloką ir atjunkite nuo tinklo. Vandeniui atvėsus prijunkite liekamosios srovės prietaisą ir viską paleiskite iš naujo.</li> <li>Išjunkite šildytuvą, tada paspauskite filtro ir purkštuko mygtukus, kad sumažintumėte vandens temperatūrą.</li> <li>Jei problema išlieka, susisiekite su „Intex“ aptarnavimo centru.</li> </ul>
E96	Sistemos klaida	<ul style="list-style-type: none"> <li>Išjunkite valdymo bloką ir atjunkite nuo tinklo. Prijunkite liekamosios srovės prietaisą ir viską paleiskite iš naujo.</li> <li>Jei problema išlieka, susisiekite su „Intex“ aptarnavimo centru.</li> </ul>
E97	Išsausėjimo priešgaisrinė apsauga	<ul style="list-style-type: none"> <li>Kreipkitės į „Intex“ aptarnavimo centrą.</li> </ul>
E99	Sugedęs vandens temperatūros jutiklis	<ul style="list-style-type: none"> <li>Kreipkitės į „Intex“ aptarnavimo centrą.</li> </ul>
END	Po 72 valandų nepertraukiamo šildymo veikimo automatiškai įsijungia siurblio miegos režimas. Greito šildymo funkcija išjungta.	<ul style="list-style-type: none"> <li>Norėdami vėl įjungti filtro siurbį paspauskite  mygtuką.</li> </ul>
„BLANK“	Valdymo skydo akumuliatorius išsikrovęs arba yra „Energijos taupymo režime“ ir laukia, kol bus įdėtas į valdymo pagrindo įleistinį kanalą.	<ul style="list-style-type: none"> <li>Spauskite bet kokį mygtuką, kad vėl įjungtumėte valdymo skydą.</li> <li>Atkurkite pradinį RCD nustatymus, vėl iš naujo viską paleiskite ir vėl įkraukite valdymo skydą.</li> <li>Įsitikinkite, kad paviršius tarp valdymo skydo užpakalinės dalies ir valdymo pagrindo įkrovimo stovo yra švarus, sausi ir juose nėra kliuvinių.</li> <li>Jei problema išlieka, susisiekite su „Intex“ aptarnavimo centru.</li> </ul>



## PRIEŽIŪRA IR CHEMINIAI



### ĮSPĖJIMAS

Prieš ką nors nuimdami nuo prietaiso, valydami, tvarkydami arba reguliuodami šį prietaisą, visuomet išjunkite jį iš elektros lizdo.

#### Vandens dezinfekavimas

SPA savininkas privalo reguliariai pagal sudarytą priežiūros grafiką (jei būtina, kasdien) tikrinti ir dezinfekuoti SPA vandenį. Įpilant dezinfekavimo priemonę ir kitų chemikalų sukontroliuojamos SPA vandenyje esančios bakterijos ir virusai. Kad SPA vonia kuo ilgiau nenusidėvėtų ir neprarastų geros išvaizdos, o vanduo būtų švarus, sveikas ir saugus, visų svarbiausia – tinkamai naudojant dezinfekavimo priemones palaikyti reikiamą vandens balansą. Tikrinant ir apdorojant SPA vandenį svarbu taikyti tinkamus metodus. Chemikalų, dezinfekavimo priemonių naudojimo, tikrinimo rinkinių ir procedūrų klausimais kreipkitės į baseinų / SPA priežiūros specialistą.

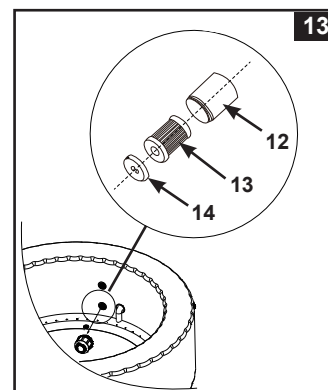
**ATSARGIAI: visada laikykitės cheminių medžiagų gamintojo nurodymų ir atsižvelkite į įspėjimus dėl sveikatos priežiūros ir pavojų.**

**Nepilkite chemikalų į SPA, kol jis yra užimtas. Gali sudirginti odą ir akis.** Koncentruotas chloro tirpalas gali pažeisti SPA vonią. Jokiais atvejais „Intex Recreation Corp.“, „Intex Development Co. Ltd.“, su jomis susijusios įmonės, įgaliojimai atstovai ir paslaugų centrai, pardavėjai ir darbuotojai neprisiims atsakomybės prieš pirkėją ar kitą šalį dėl išlaidų, susijusių su nuostoliais dėl baseino, chemikalų ar vandens.

#### SPA vandens ir kasetės priežiūra

Kad visus SPA naudotojus apsaugotumėte nuo vandenyje galinčių būti ligas sukeliančių mikroorganizmų, rūpinkitės SPA vandens švara ir dezinfekcija. Visada laikykitės geros higienos taisyklių. Norėdami užtikrinti tinkamą SPA vandens kokybę laikykitės šių procedūrų:

1. Filtro kasetę tikrinkite ir valykite kartą per savaitę ir pakeiskite, jei reikia.
  - a. Atsukite kasetės korpuso agregatą nuo SPA vonios sienelės ir išimkite kasetę (žr. 13 pav).
  - b. Kasetę nuskalaukite naudodami sodo žarną. Jei kasetė vis tiek išliks sutepta ir pakitusios spalvos, ją reikia pakeisti. Pasirūpinkite atsarginėmis kasetėmis.
  - c. Švarią kasetę įdėkite į kasečių korpusą ir įmontuokite kasečių korpuso agregatą atgal į SPA vonios sienelę.
2. SPA vandenį keiskite kas 2–3 mėnesius arba tuomet, kai jis pasidaro drumstas ir tinkamomis cheminėmis priemonėmis jo išvalyti nepavyksta. Daugiau informacijos žr. skyriuose „SPA vonios nusausinimas“ ir „SPA vonios valymas“.
3. Norėdami išlaikyti chemines vandens savybes naudokite SPA chemikalus. Jei SPA pažeidžiama dėl netinkamo chemikalų naudojimo ir blogo SPA vandens tvarkymo, tokiu atveju garantija netaikoma.
4. Visi naudotojai prieš lipdami į SPA turi nusiprausti po dušu.



#### Vandens cheminių savybių balansas

Išlaikykite SPA vandens pH lygį nuo 6,8 iki 7,6, bendrą šarmingumą lygį nuo 60 iki 120 ppm bei laisvo chloro lygį nuo 2 iki 4 ppm. Naudojami testavimo rinkinį (komplekte nėra, galima įsigyti atskirai) prieš kiekvieną naudojimąsi SPA patikrinkite vandens cheminę sudėtį ir toliau tikrinkite vandenį ne rečiau kaip kartą per savaitę.

**PASTABA:** Patikrinkite testavimo komplektų galiojimo datą, kadangi jai praėjus testavimo rezultatai gali būti netikslūs. Žemas pH pažeis SPA vonią ir siurbį. Dėl chemikalų disbalanso susidariusiai žalai garantija netaikoma. Naudojami pateikiamą plūduriuojantį chemikalų dalytuvą SPA vandenyje paskirstykite fl orą (chemikalų tabletės dydis: mažiau nei 1 col. (2,5 cm) skersmens). Į dalytuvą įdėkite vieną tabletę. Visada vadovaukitės chemikalų gamintojo nurodymais. Išimkite plūduriuojantį chemikalų dalytuvą SPA naudojimo metu.

Saugokite, kad neištirpusių chloro chemikalų nepatektų ant SPA vonios.

Vienai valandai per dieną įjunkite burbulų funkciją ir praplaukite visus vamzdelius apdorotu vandeniu.

**SVARBIOS:** Paspauskite SPA valdymo skyde esantį  mygtuką, kad būtų aktyvuota purškimo sistema ir chemikalai ištirptų vandenyje.

Jokiu būdu nemaišykite skirtingų chemikalų tarpusavyje. Chemikalus į SPA vandenį pilkite atskirai. Kiekvieną chemikalą gerai ištirpinkite ir tik tada į vandenį pilkite kitą.



## SPA VANDENS CHEMINĖS SAVYBĖS IR BALANSAS

Parametras	Vertė <sup>a</sup>
Vandens skaidrumas	Aiškiai matomas baseino dugnas
Bendrasis šarmingumas (TA), mg/l	60 to 120
Vandens kietumas (CaCO <sub>3</sub> ), mg/l	150 to 250
Vandens spalva	Neturi būti jokios spalvos <sup>b, c</sup>
Drumstumas FNU/NTU	maks. 1.5 (pageidautina iki 0,5)
Nitratų koncentracija virš koncentracijos, kuri yra SPA pripildymo vandenyje, mg/l	Skirtumas iki 20
Bendras organinės anglies kiekis (TOC), mg/l <sup>d</sup>	maks. 4.0
Oksidacijos-redukcijos potencialas pagal Ag/AgCl elektrodą, užpildytą 3,5 M KCl, mV	min. 650
pH vertė <sup>e, f</sup>	6.8 to 7.6
Laisvo aktyvaus chloro kiekis (be cianuro rūgšties), mg/l	0.3 to 1.5 <sup>g</sup>
Bromas, mg/l	2.0 to 4.0 <sup>h</sup>
Naudojant alternatyvias ar papildomas dezinfekavimo priemones, gali tekti vadovautis kitais tinkamais parametrais.	

- a Dėl bet kokių nukrypimų nuo pateiktų normų informacijos ieškokite nacionaliniuose reglamentuose.  
b Natūralių vandens šaltinių vanduo SPA vandeniui gali suteikti spalvą.  
c Draudžiama vandenį dažyti.  
d Naudojant organinius junginius, ši vertė gali būti didesnė.  
e Priklauso nuo naudojamo fl okulianto (-ų), jei naudojami.  
f Jei pH vertė didesnė nei 7,5, laisvo aktyvaus chloro kiekis neviršija 50 %.  
g Paprastai vandens aplinkoje rekomenduojama 0,3–1,5 mg/l laisvojo chloro koncentracija. Vis dėlto, atsižvelgiant į faktą, kad SPA vanduo šildomas ir santykinis jo kiekis, lyginant su besimaudančiųjų skaičiumi, yra labai mažas, leidžiama laikinai viršyti šias koncentracijos vertes, rankiniu būdu padidinus cheminių priemonių dozę, jei tai nekenkia SPA naudotojų sveikatai. Dėl to priimtina yra ir 2,0–4,0 mg/l laisvojo chloro koncentracija, kurią taip pat rekomenduoja JAV Aplinkos apsaugos agentūra ir Ligų kontrolės skyrius. Nenaudokite cianuro rūgšties.  
h Galima rankiniu būdu laikinai padidinti dozę dėl santykinai mažo vandens kiekio, jei tai nekenkia SPA naudotojų sveikatai.

Ypatingą dėmesį reikia atkreipti į cheminį vandens apdorojimą, o ypač – į dezinfekavimo priemonių dozes ir pH vertės kontrolę. Ozono ar ultravioletinius spindulius naudoti nepakanka ir būtina papildomai dezinfekuoti oksiduojančiais biocidais (pvz., chloru, bromu ar kitais biocidais pagal gamintojo rekomendacijas). Netinkamai naudojant chemines priemones galima sugadinti ir pažeisti SPA paviršių ir kitas jo dalis (paprastai dalys išblunka ar surūdija, jei metalinės).

**Laisvo chloro:** Tai chloro liekanos SPA vandenyje.

Rezultatas, jeigu kiekis yra per mažas – Nepakankamas dezinfekavimo lygis.

Rezultatas, jeigu kiekis yra per didelis – Sukelia kvapo problemų, akių ir odos dirginimas, surūdiję metalai ir kitos medžiagos.

**pH:** Reikšmė, reiškianti, kiek tirpalas yra rūgštinis ar SPA.

Rezultatas, jeigu kiekis yra per mažas – Korozijos paveikti metalai, akių ir odos dirginimas, bendro šarmingumo ardymas.

Rezultatas, jeigu kiekis yra per didelis – Susidaro kalkės, vanduo tampa drumzlinas, sutrumpėja filtravimo ciklas, dirgina akis ir odą, prastas chloro našumas.

**Bendras šarmingumas (TA):** Reiškia vandens atsparumo laipsnį norint pakeisti pH. Ši reikšmė nustato greitumą ir sudėtingumą keičiant pH lygį, taip visada sureguliuojant bendrą šarmingumą prieš reguliuojant pH lygį.

Rezultatas, jeigu kiekis yra per mažas – Korozijos paveikti metalai, akių ir odos dirginimas. Žemas šarmingumo lygis turės įtakos pH stabilumui.

Rezultatas, jeigu kiekis yra per didelis – Susidaro kalkės, vanduo tampa drumzlinas, sutrumpėja filtravimo ciklas, dirgina akis ir odą, didelis chloro poreikis.

## SPA VANDENS CHEMINĖS SAVYBĖS IR BALANSAS (tęsinys)

**Kalcio kietumas (CaCO<sub>3</sub>):** Reiškia kalcio ir magnio kiekį, ištirpusį vandenyje.

Rezultatas, jeigu kiekis yra per mažas – Sunkumai balansuojant vandenį, metalinių komponentų korozija, akių ir odos dirginimas, vandens putojimas.

Rezultatas, jeigu kiekis yra per didelis – Susidaro kalkės, vanduo tampa drumzlinas, dirgina akis ir odą, sunkumai balansuojant vandenį, filtro / šildytuvo neefektyvumas.

**Soties indeksas (SI):** Temperatūra, kalcio kietumo koncentracija, bendras šarmingumas ir pH yra pagrindiniai veiksniai, darantys įtaką kalkių formavimuisi. Vandens kalkių susidarymo arba ėsdinimo tendenciją nurodo soties indeksas (SI):

$$SI = pH + TF + CF + AF - 12.1$$

\*Kai: TF = Temperatūros koeficientas; CF = Kalcio kietumo koeficientas; AF = Bendro šarmingumo koeficientas

Vandens temperatūra		TF	Kalcio kietumas (ppm)	CF	Bendras šarmingumas (ppm)	AF
(°C)	(°F)					
8	46	0.2	75	1.5	50	1.7
12	54	0.3	100	1.6	75	1.9
16	61	0.4	150	1.8	100	2.0
19	66	0.5	200	1.9	150	2.2
24	75	0.6	250	2.0	200	2.3
29	84	0.7	300	2.1	300	2.5
34	93	0.8	400	2.2	400	2.6
40	104	0.9	500	2.3	--	--

Patikrinkite vandens pH, temperatūros, kalcio kietumo ir bendro šarmingumo lygius. Tokius pat koeficientus naudokite ir SI lygtyje.

SI = 0, Balansas

Jei SI > 0, kalkėto ir drumzlinio vandens būseną.

Jei SI < 0, metalų ėsdinimo arba akių ir odos dirginimo būseną.

SI laikomas patenkinamu, kai vertė patenka į intervalą nuo -0,3 iki +0,3. Nulis laikomas idealia būseną.

### SPA vandens reguliavimas

SPA vandens cheminių savybių reguliavimas, kai lygis yra už intervalo ribų.

**DĖMESIO:** Būtinai laikykitės chemikalų gamintojo nurodymų, sveikatos ir pavojaus įspėjimų.

#### Bendro šarmingumo (BŠ) reguliavimas

Nuimkite SPA dangtį, kad išvėdintumėte vandenį, ir naudokite testavimo rinkinį (komplekte nėra), kad patikrintumėte cheminį lygį. Iš pradžių užtikrinkite, kad chloro lygis vandenyje būtų 2–4 ppm, kadangi jis veikia BŠ bandymo rezultatus.

Jeigu bendrasis šarmingumas TA (ne rūgštingumas pH) viršija 120 ppm, pridėkite tinkamą cheminį produktą, kad TA sumažėtų.

Jeigu TA nesiekia 60 ppm, pridėkite tinkamą cheminį produktą, kad TA padidėtų.

**PASTABA:** Paregulavę vandenį iš naujo patikrinkite po 24 valandų ir, jei to reikia, pareguliuokite papildomai.

#### pH reguliavimas

Jei bendrąjį šarmingumą sumažinus iki 120 ppm arba padidinus iki 80 ppm pH vis dar per aukštas ar per žemas, pridėkite tinkamą cheminį produktą, kad pH būtų 6,8–7,6 intervale.

#### Kalcio kietumo reguliavimas

Naudodami testavimo rinkinį (komplekte nėra) patikrinkite vandens kietumo lygį ir sureguliuokite jį atitinkamu cheminiu produktu.

#### ⚠ ĮSPĖJIMAS

Su visais chemikalais elkitės atsargiai ir dėvėkite papildomą darbuotojų apsauginę įrangą, įskaitant akinius ir pirštines. Labai svarbu rūgštimi neapsitaškyti odos ar rūbų ir kad jos nepatektų į akis.

## PRIEŽIŪRA

### SPA vonios nusausinimas

1. Išjunkite SPA valdymo bloką ir atjunkite nuo tinklo.
2. Prijunkite išleidžiamojo vožtuvo adapterį prie sodo žarnos ir kitą jos galą nukreipkite į vandeniui išleisti tinkamą vietą.
3. Nuimkite išleidžiamojo vožtuvo gaubtelį nuo SPA vonios išorės ir ant išleidžiamojo vožtuvo uždėkite išleidžiamojo vožtuvo adapterį (**žr. 14 pav**).
4. SPA vonios viduje atidarius vožtuvo gaubtelį iš sodo žarnos pradės tekėti vanduo.
5. Vandeniui nustojus tekėti atjunkite SPA valdymo bloką nuo SPA vonios sienelės. Kelkite priešingą SPA vonios pusę, kad ištekėtų visas likęs vanduo ir SPA visiškai ištuštėtų (**žr. 15 pav**).
6. Prijunkite pripūtimo žarną (7) prie oro pūstuvo pripūtimo angos valdymo bloke.
7. Įjunkite SPA ir paspauskite mygtuką; nukreipkite pripūtimo žarną į SPA kubilą ir SPA valdymo bloko įleidimo ir išleidimo angas, kad išpūstumėte vandenį iš vamzdynų (**žr. 16 & 17 pav**).
8. Švari rankšluosčiu išvalykite SPA vonioje ir SPA valdymo bloke likusį vandenį ir drėgmę.
9. Įsitikinkite, kad SPA vonia ir SPA valdymo blokas visiškai nusausinti.

**PASTABA:** Pridedamus kaiščius (15) galima naudoti vandens įleidimo ir išleidimo jungtims uždengti iš išorinės SPA vonios pusės, kad neištekėtų vanduo.

### SPA vonios valymas

Jei vandenyje pastebimas purvas arba jis tampa drumzlinas ir vandens neišvalo tinkamos cheminės savybės, pakeiskite vandenį ir išvalykite SPA vonią. Apie tai, kaip nusausinti SPA, žr. skyrių „SPA vonios nusausinimas“.

Iš ištuštintos SPA vonios sienelės išimkite kasečių korpusą, išvalykite ir (arba) pakeiskite filtro kasetę. Naudodami kempinę ir švelnų muilo tirpalą nuvalykite visą ant SPA sienelių esantį purvą ir dėmes. Prieš vėl užpildydami švari vandeniu gerai nuskalaukite.

**SVARBIOS:** Nenaudokite plieno drožlių, kietų šepečių arba abrazyvinių valiklių.

### Bioplėvelės pašalinimas

Kreipkitės į vietinius SPA specialistus patarimo, kokius bioplėvelės šalinimo produktus naudoti.

### SPA vonios oro vožtuvo pritvirtinimas

Prieš naudodami patikrinkite, ar SPA vonios oro vožtuve nėra nutekėjimo ir ar jis sandarus. Jei iš oro vožtuvo nuteka oras, naudodami pateiktą veržliaraktį (22) priveržkite, kaip parodyta čia:

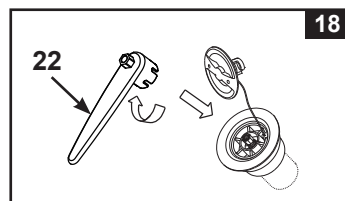
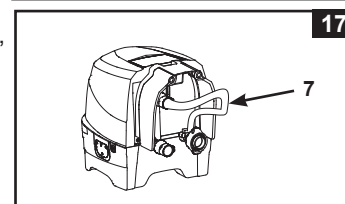
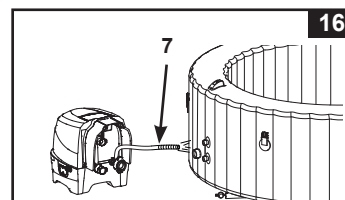
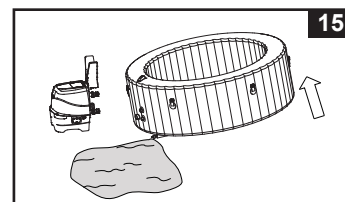
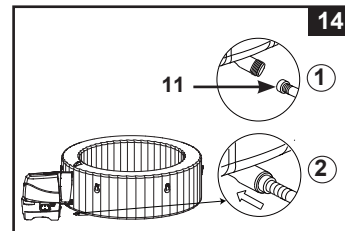
1. Pasirūpinkite, kad SPA vonia būtų visiškai išleista, atidarykite oro vožtuvo gaubtelį ir įstatykite veržliaraktį (22) į oro vožtuvo korpusą (**žr. 18 pav**).
2. Viena ranka prilaikydami galinę oro vožtuvo pagrindo pusę SPA vonios sienelėje ir pasukite veržliaraktį (22) palei laikrodžio rodyklę.

**SVARBIOS:** Niekada nereguliuokite oro vožtuvo pagrindo, kai SPA naudojama arba ji pripildyta vandens. Oro vožtuvo veržliaraktį naudokite tik tada, kai oro vožtuvas atsilaisvina arba aplink oro vožtuvo pagrindą yra nutekėjimas. Nesuveržkite oro vožtuvo per daug: per daug suveržus jį galima pažeisti. Tiesiog užtikrinkite, kad oro vožtuvas būtų prigludęs ir nebūtų nutekėjimo.

### Spa gaubtas

Reguliariai tikrinkite, ar SPA dangoje nėra nuotėkio, pirmalaikio susidėvėjimo, pažeidimo arba nusidėvėjimo požymių. Niekada nenaudokite susidėvėjusios arba pažeistos dangos: ji nesuteiks būtino apsaugos lygio, kad prie SPA negalėtų prieiti neprižiūrimas vaikas.

Reguliariai tinkamu dezinfekavimo tirpalu (laisvojo chloro koncentracija 10 mg/l) ir kempine valykite uždangalo išorinį ir vidinį paviršių. Nenaudokite plieninių šveistikų, kietų šepečių arba abrazyvinių valiklių.



## PRIEŽIŪRA (tęsinys)

### SPA aplinka

Poilsio zonas aplink SPA, kur vaikščiojama basomis, reikia reguliariai valyti. Plovimo vanduo neturi patekti į SPA ir SPA vandens kontūrą. Nešvarumus ir valymo priemones SPA aplinkoje reikia kruopščiai nuplauti į nuotekų sistemą.

### SPA vonios ir dangos oro pūslės taisymas

Bet kokias skylės galite užlopyti naudodami pridedamą taisomąjį lopą:

- Taisoma vietą kruopščiai išvalykite ir nusausinkite.
- Pleistro nuimkite nuo popieriaus ir jį tvirtai prispauskite virš skylės. Išlyginkite paviršių, kad po lopu neliktų jokių oro burbuliukų.

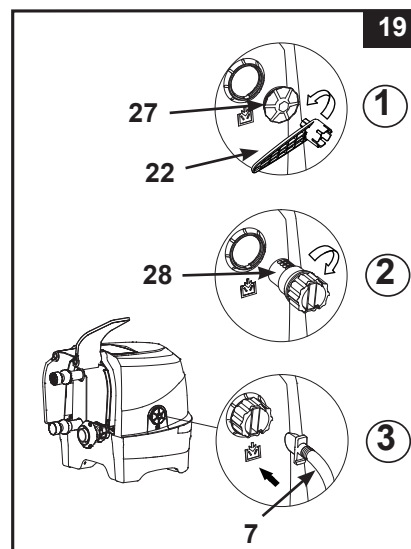
## ILGALAIKIS SANDĖLIAVIMAS

Regionuose, kuriuose temperatūra nukrenta iki neigiamos, iš SPA reikia išleisti vandenį, jį išplauti, išdžiovinti, išardyti ir visą komplektą padėti į patalpų vidų, kai temperatūra nukrenta žemiau 4 °C (39 °F).

1. SPA sausinkite ir valykite vadovaudamiesi toliau esančiais skyriais „SPA vonios nusausinimas“ ir „SPA vonios valymas“.
2. Norėdami išleisti orą ir išrinkti SPA vonią, SPA valdymo bloką bei SPA dangos oro pūslę, surinkimo instrukcijas vykdykite atgaline tvarka.
3. Norint išleisti orą iš kubilio ir uždangos kameros:
  - a) Pridedamu veržliarakčiu (27) atsukite oro išleidimo dangtelį (22) (žr. 19 pav).
  - b) Į oro išleidimo angą įstatykite oro išleidimo žarnos adapterį (28).
  - c) Į oro išleidimo žarnos adapterį (7) įstatykite pripūtimo žarną (28).
  - d) Kitą pripūtimo žarnos galą įstatykite į kubilio ar uždangos kameros oro vožtuvą.
  - e) Paspauskite oro burbuliukų mygtuką, kad išleistumėte orą.
  - f) Išleidę orą, pakartokite išvardintus žingsnius atvirkštine tvarka ir patikrinkite, ar oro išleidimo angos dangtelis (27) tvirtai prisuktas.

**Dėmesio:** Naudoti tik šiame vadove aprašytam tikslui. Įjungus išleidimo funkciją, pripūtimo žarną laikykite toliau nuo vandens ar smulkių daiktų, kad nesugadintumėte pūstuvo variklio.

4. Prieš sandėliuodami pasirūpinkite, kad SPA komponentai ir priedai būtų kruopščiai nuvalyti ir nusausinti. Prieš sulankstydami leiskite SPA voniai valandą padžiūti saulėje.
5. SPA vonią sulankstykite laisvai ir žiūrėkite, kad SPA vonios dangos nepažeistų aštrūs kampai ar neatsirastų nutekėjimas.
6. Pasiruoškite papildomas naujas kasetes naudoti kitą kartą.
7. SPA vonią ir priedus laikykite patalpe, sausoje, kontroliuojamos temperatūros 0°–40 °C (32°–104°F) laikymo vietoje.
8. Baseiną galite laikyti originalioje pakuotėje.



**GEDIMŲ ŠALINIMAS**


GEDIMAS	PATIKRINTI	GALIMI SPRENDIMAI
EKRANAS NIEKO NERODO / NEVEIKIA SPA VALDYMO BLOKAS	<ul style="list-style-type: none"> <li>SPA neprijungta prie tinklo arba išjungta.</li> <li>Atsilaisvinęs valdymo skydo kabelio kaištis.</li> <li>Maitinimo sutrikimas.</li> <li>Išsijungę liekamosios srovės prietaisai.</li> <li>Sugedo liekamosios srovės prietaisai.</li> </ul>	<ul style="list-style-type: none"> <li>Įsitikinkite, kad SPA įjungta į tinklą ir įjungta.</li> <li>Įsitikinkite, kad valdymo skydo kabelio kaištis tvirtai įstatytas į valdymo bazės lizdą.</li> <li>Patikrinkite maitinimo šaltinį.</li> <li>Iš naujo nustatykite liekamosios srovės prietaisą.</li> <li>Kreipkitės į „Intex“ aptarnavimo centrą.</li> </ul>
IŠSIJUNGĘ NAMŲ GRANDINĖS PERTRAUKIKLIS	<ul style="list-style-type: none"> <li>Per mažas grandinės pertraukiklio nominalusis pajėgumas.</li> <li>Grandinės pertraukiklis perkrautas.</li> <li>Elektros gedimas linijoje.</li> </ul>	<ul style="list-style-type: none"> <li>Įsitikinkite, ar grandinės pertraukiklio pajėgumas reikiamas.</li> <li>Pasirūpinkite specialiai į SPA elektros lizdą maitinimą tiekiančiu grandinės pertraukikliu.</li> <li>Kreipkitės į kvalifikuotą elektriką, kad šis pašalintų elektros gedimą.</li> </ul>
ŠILDO NETINKAMAI	<ul style="list-style-type: none"> <li>Nustatyta per žema temperatūra.</li> <li>Nešvari filtro kasetė.</li> <li>Vandens temperatūra sumažėjo šildytuvui veikiant STANDBY (budėjimo) režimu.</li> <li>Sugedo šildymo elementas.</li> </ul>	<ul style="list-style-type: none"> <li>Padidinkite temperatūrą ir uždėkite SPA dangą.</li> <li>Išvalykite arba pakeiskite kasetę.</li> <li>Jei šildytuvas veikia STANDBY (budėjimo) režimu, du kartus paspauskite liepsnos mygtuką, kad vanduo įšiltų iki nustatytos temperatūros.</li> <li>Kreipkitės į „Intex“ aptarnavimo centrą.</li> </ul>
BURBULŲ PŪSTUVAS NEVEIKIA	<ul style="list-style-type: none"> <li>Oro pūstuvo pompa per daug įkaitusi.</li> </ul>	<ul style="list-style-type: none"> <li>Išjunkite SPA ir atjunkite nuo tinklo. Leiskite atvėsti ir viską paleiskite iš naujo.</li> <li>Kreipkitės į „Intex“ aptarnavimo centrą.</li> </ul>
NEVEIKIA FILTRAVIMO SIURBLYS	<ul style="list-style-type: none"> <li>Nešvari filtro kasetė.</li> <li>Užsikimšusi (-ios) filtravimo įleidimo ir (arba) išleidimo anga (-os).</li> <li>Sugedo filtro siurblio variklis.</li> </ul>	<ul style="list-style-type: none"> <li>Išvalykite arba pakeiskite kasetę.</li> <li>Reguliariai tikrinkite ir valykite filtravimo įleidimo ir išleidimo angas.</li> <li>Kreipkitės į „Intex“ aptarnavimo centrą.</li> </ul>
NEŠVARUS VANDUO	<ul style="list-style-type: none"> <li>Kasečių agregatas įstatytas netinkamai.</li> <li>Nepakankamas filtravimo laikas.</li> <li>Nešvari filtro kasetė.</li> <li>Netinkama vandens priežiūra.</li> <li>Užsikimšusios filtravimo įleidimo ir išleidimo angos.</li> </ul>	<ul style="list-style-type: none"> <li>Įsitikinkite, ar tinkamai įstatytas kasečių agregatas.</li> <li>Prailginkite filtravimo laiką.</li> <li>Išvalykite arba pakeiskite kasetę.</li> <li>Tinkamai dezinfekuokite SPA vandenį.</li> <li>Vadovaukitės chemikalų gamintojo nurodymais.</li> <li>Reguliariai tikrinkite ir valykite filtravimo įleidimo ir išleidimo angas.</li> </ul>
SIURBLIO JUNGTYS NESULYGIUOTOS SU SPA JUNGTIMIS	<ul style="list-style-type: none"> <li>Formos keitimas yra viena iš PVC savybių, tai normalu.</li> </ul>	<ul style="list-style-type: none"> <li>Pakelkite siurblių naudodami medieną arba kitą izoliuotą medžiagą, kad siurblio jungčių lygi sugretintumėte su SPA jungčių lygiu.</li> </ul>
VONIA ĮGAVO KEISTĄ FORMĄ	<ul style="list-style-type: none"> <li>Dėl aktyvios saulės šviesos išsiplėtęs vidinis oro slėgis.</li> </ul>	<ul style="list-style-type: none"> <li>Nelaikykite produkto tiesioginėje saulės šviesoje.</li> <li>Jei būtina, patikrinkite oro slėgį ir išleidžiamą orą. Išin karštu oru privalote patikrinti, ar nėra būtina išleisti šiek tiek oro. To reikia, kad būtų išvengta galimos žalos voniai.</li> </ul>

**GEDIMŲ ŠALINIMAS (tęsinys)**

GEDIMAS	PATIKRINTI	GALIMI SPRENDIMAI
VONIOJE MAŽĖJA ORO SLĖGIS	<ul style="list-style-type: none"> <li>Atsilaisvino oro vožtuvo gaubtelis.</li> <li>Atsilaisvino oro vožtuvo pagrindas.</li> <li>SPA vonioje yra skylės, įpjovimas ar plyšys.</li> </ul>	<ul style="list-style-type: none"> <li>Įsitikinkite, kad oro vožtuvas uždarytas.</li> <li>SPA vonią pripildykite oro, tada priveržkite oro vožtuvo pagrindą (žr. skyrių „SPA vonios oro vožtuvo pritvirtinimas“).</li> <li>Į butelį su purkštuku pripilkite skysto muilo ir vandens bei papurkškite siją. Esant nuotėkio iškilis burbuliukai. Aptikę nuotėkį išvalykite ir nusauskinkite nuotėkio sritį, tada uždėkite su SPA pateikiamą taisomąjį lopą.</li> </ul>
NUOTĖKIS TARP SPA VONIOS JUNGČIŲ IR VALDYMO BLOKO JUNGČIŲ	<ul style="list-style-type: none"> <li>Nesandariai priveržtos SPA valdymo bazės įleidimo / išleidimo jungtys.</li> <li>Nėra SPA valdymo bazės įleidimo / išleidimo angos O formos žiedo arba jis purvinas.</li> </ul>	<ul style="list-style-type: none"> <li>Sandariai suveržkite įleidimo ir išleidimo jungtis.</li> <li>O formos žiedą patepkite techniniu vazelinu, kad jis taptų atsparus vandeniui.</li> <li>Atsuktuvu išimkite groteles SPA viduje ir patikrinkite, ar žiedinis tarpiklis yra savo vietoje, švarus ir nesugadintas.</li> </ul>
SPA VEIKI PER TRIUKŠMINGAI TIK FILTRAVIMO REŽIMU	<ul style="list-style-type: none"> <li>Valdymo bazės komponentai uždėti nepatikimai.</li> <li>Kontrolės bazė padėta ant nelygios ir netvirtos žemės.</li> <li>Sugedo SPA filtro variklis.</li> </ul>	<ul style="list-style-type: none"> <li>Užtikrinkite, kad būtų patikimai prijungtas valdymo skydas, galinis dangtis ir visos įleidimo / išleidimo jungtys.</li> <li>Įsitikinkite, kad žemė yra horizontali, tvirta ir lygi.</li> <li>Sugedusį filtro variklį pakeiskite nauju.</li> </ul>
ORO SLĖGIS SILPNAS PRIPŪTIMO METU	<ul style="list-style-type: none"> <li>Trūksta žarnos adapterio O formos žiedo.</li> <li>Pripūtimo žarnos adapteris netvirtai priveržtas.</li> <li>Jungtis tarp žarnos adapterio ir pūstuvo pripūtimo angos bei tarp pripūtimo žarnos ir pripūtimo vožtuvo yra palaida.</li> <li>Oro pūstuvo sutrikimas.</li> </ul>	<ul style="list-style-type: none"> <li>Įsitikinkite, kad O formos žiedas yra vietoje.</li> <li>Paveržkite arba iš naujo uždėkite žarnų veržles.</li> <li>Ranka priveržkite pripūtimo metu.</li> <li>Jei problema išlieka, susisieki su „Intex“ aptarnavimo centru.</li> </ul>
ORO BURBULAI NE TOKIE STIPRŪS KAIP ANKSČIAU	<ul style="list-style-type: none"> <li>Tarp valdymo pagrindo oro išleidimo angos ir SPA vonios oro įleidimo angos jungčių nėra O formos žiedo.</li> <li>Oro jungties veržlė netvirtai priveržta.</li> <li>Oro burbulų kanalo takas vonioje sulūžęs arba yra nuotėkis.</li> <li>Oro pūstuvo sutrikimas.</li> </ul>	<ul style="list-style-type: none"> <li>Įsitikinkite, kad O formos žiedas yra vietoje.</li> <li>Ranka priveržkite visas veržles.</li> <li>Visiems pradūrimams užtaisyti naudokite pridedamą taisomąjį lopą.</li> <li>Jei problema išlieka, susisieki su „Intex“ aptarnavimo centru.</li> </ul>



## PROGRAMĖLĖS „WIFI APP“ TRIKČIŲ NUSTATYMAS IR ŠALINIMAS

GEDIMAS	PATIKRINTI	GALIMI SPRENDIMAI
WI-FI SUSIEJIMO KLAIDA PIRMOSIOS SĄRANKOS METU	<ul style="list-style-type: none"> <li>Spa valdymo blokas nepalaiko „WiFi App“ funkcijos.</li> <li>Spa belaidis valdymo skydelis nepalaiko programėlės „WiFi App“ funkcijos</li> </ul>	<ul style="list-style-type: none"> <li>Suderinamas tik su „Intex“ SPA modeliais, kurių numeryje, atspausdintame SPA valdymo bloko elektros specifikacijų plokštelėje, yra raidės „...WF.“.</li> <li>Įsitikinkite, kad spa belaidžio valdymo skydelyje rodoma belaidžio ryšio signalo piktograma .</li> <li>Įsitikinkite, kad spa valdymo blokas ir belaidis valdymo skydelis yra suderinami ir palaiko „WiFi App“ funkciją.</li> <li>Susisiekite su „Intex“ aptarnavimo centru.</li> </ul>
	<ul style="list-style-type: none"> <li>Neteisinga mobiliojo įrenginio versija</li> </ul>	<ul style="list-style-type: none"> <li>Užtikrinkite tinkamą mobiliųjų įrenginių versiją:               <ol style="list-style-type: none"> <li>„iOS“ – „Apple iPhone 6“, „6 Plus“ ar naujesnis. Planšetinio kompiuterio suderinamumas nėra optimizuotas.</li> <li>„Android“ – visi „Android“ telefonai. Planšetinio kompiuterio suderinamumas nėra optimizuotas.</li> </ol> </li> </ul>
	<ul style="list-style-type: none"> <li>Nesuderinama mobiliojo įrenginio operacinė sistema</li> </ul>	<ul style="list-style-type: none"> <li>Užtikrinkite, kad būtų naudojama tinkama operacinės sistemos versija:               <ol style="list-style-type: none"> <li>„Apple“ įrenginiai – „iOS 11.0“ ir naujesnė</li> <li>„Android“ įrenginiai – „Android 6.0“ ir naujesnė. 6.0 ir naujesnės versijos, pirmą kartą susiejant mobiliajame įrenginyje turite įjungti GPS signalą. Sėkmingai susieję „Spa“ ir jį išsaugoję, galite išjungti GPS signalą.</li> </ol> </li> </ul>
	<ul style="list-style-type: none"> <li>Neteisinga maršruto parinktuvo tinklo juosta</li> </ul>	<ul style="list-style-type: none"> <li>Įsitikinkite, kad esate prisijungę prie 2,4 GHz tinklo ir bandykite dar kartą susieti mobilųjį įrenginį su „spa“ valdymo skydėliu.</li> </ul>
	<ul style="list-style-type: none"> <li>Neteisingas tinklo pavadinimas</li> </ul>	<ul style="list-style-type: none"> <li>Įsitikinkite, kad prijungiate prie tinkamo belaidžio ryšio maršruto parinktuvo signalo ir bandykite dar kartą susieti su spa valdymo skydėliu.</li> <li>Įsitikinkite, kad jūsų mobilusis įrenginys ir spa valdymo skydelis yra prijungti prie to paties belaidžio ryšio maršruto parinktuvo signalo.</li> </ul>
	<ul style="list-style-type: none"> <li>Neteisingas belaidžio ryšio slaptažodis</li> </ul>	<ul style="list-style-type: none"> <li>Įsitikinkite, kad naudojamas teisingas belaidžio ryšio maršruto parinktuvo slaptažodį. Žr. skirsnį „Belaidžio ryšio susiejimas“.</li> </ul>
	<ul style="list-style-type: none"> <li>Spa įrengimo vieta yra už belaidžio ryšio maršruto parinktuvo signalo veikimo ribų.</li> </ul>	<ul style="list-style-type: none"> <li>Įsitikinkite, kad mobilusis įrenginys prisijungęs prie belaidžio ryšio maršruto parinktuvo ir gali pasiekti bei naršyti internete.</li> <li>Išimkite belaidžio valdymo skydelį iš valdymo bloko ir priartinkite jį prie belaidžio ryšio maršruto parinktuvo, tuo pačiu užtikrindami, kad jis būtų 5 m (16 pėd.) atstumu nuo valdymo bloko. Taip išvengsite klaidos kodo E81 aktyvinimo (perdavimo signalo gedimas). Tada pabandykite susieti spa valdymo skydelį su mobiliuoju įrenginiu. Jei jis negali būti susietas, spa yra per toli. Turite užtikrinti, kad visas SPA yra belaidžio ryšio maršruto parinktuvo signalo pasiekiamumo ribose.</li> <li>Jei negalite perkelti spa, turite perkelti belaidžio ryšio maršruto parinktuvą arba įrengti signalo kartotuvą ar sustiprinimo prietaisą, kad galėtumėte pasiekti belaidžio ryšio maršruto parinktuvo signalus spa įrengimo vietoje.</li> <li>Pabandykite susieti mobilųjį įrenginį su spa valdymo skydėliu dar kartą.</li> </ul>
	<ul style="list-style-type: none"> <li>Programėlė nepasileidžia</li> </ul>	<ul style="list-style-type: none"> <li>Priverstinai uždarykite programėlę, dar kartą ją paleiskite ir pabandykite iš naujo susieti valdymo skydelį su mobiliuoju įrenginiu.</li> <li>Patikrinkite, ar įdiegtos tinkamos mobiliųjų prietaisų ir operacinės sistemos versijos.</li> <li>Išdiekite programėlę ir vėl ją įdiekite. Žr. skirsnį „Belaidžio ryšio susiejimas“.</li> </ul>
	<ul style="list-style-type: none"> <li>Jūsų mobiliajame įrenginyje „Bluetooth“ ir belaidis ryšys neįjungti.</li> <li>„IntexLink“ programėlės „Nearby Devices“ funkcija neįjungta.</li> <li>Jūsų mobiliojo įrenginio „Location access“ neįjungta.</li> </ul>	<ul style="list-style-type: none"> <li>Pirmiausia įjunkite „Bluetooth“ ir belaidžio ryšio funkcijas savo mobiliajame įrenginyje.</li> <li>Suteikite „Nearby Devices“ leidimą (IntexLink App info → App permissions → Nearby devices → Allow).</li> <li>Naudodamiesi programėle įjunkite „Location access“ savo mobiliajame įrenginyje.</li> <li>Išjunkite spa valdymo bloką ir belaidžio ryšio valdymo skydelį, iš naujo paleiskite spa ir bandykite susieti spa valdymo skydelį dar kartą. Žr. skirsnį „Belaidžio ryšio susiejimas“.</li> <li>Jei problema išlieka, susisiekite su „Intex“ aptarnavimo centru.</li> </ul>
	<ul style="list-style-type: none"> <li>Neteisinga Wi-Fi susiejimo procedūros seka</li> </ul>	<ul style="list-style-type: none"> <li>Žr. skirsnį „Belaidžio ryšio susiejimas“.</li> </ul>



**PROGRAMĖLĖS „WIFI APP“ TRIKČIŲ NUSTATYMAS IR ŠALINIMAS (tęsinys)**

GEDIMAS	PATIKRINTI	GALIMI SPRENDIMAI
ATSIJUNGĖS NUO TINKLO PO SĖKMINGOS PRADINĖS SĄRANKOS IR SUSIEJIMO	<ul style="list-style-type: none"> <li>• LED ekranas išjungtas</li> <li>• E81</li> <li>• Nepavyko įkrauti valdymo skydelio</li> <li>• Valdymo skydelio gedimas</li> </ul>	<ul style="list-style-type: none"> <li>• Paspauskite bet kurį mygtuką, kad iš naujo aktyvintumėte spa valdymo skydelį.</li> <li>• Nustatykite iš naujo GFCI/RCD, paleiskite viską dar kartą ir įsitikinkite, kad belaidžio ryšio valdymo skydelis yra visiškai įkrautas.</li> <li>• Įsitikinkite, kad paviršius tarp belaidžio ryšio valdymo skydelio galinės dalies ir valdymo bloko įkrovimo lizdo yra švarus, sausas ir be pašalinių objektų.</li> <li>• Pabandykite susieti mobilių įrenginių su spa valdymo skydeliu dar kartą.</li> <li>• Jei problema išlieka, kreipkitės į „Intex“ aptarnavimo centrą.</li> </ul>
	<ul style="list-style-type: none"> <li>• Belaidžio ryšio signalo gedimas</li> <li>• Belaidžio ryšio LED kontrolinė lemputė nedega</li> </ul>	<ul style="list-style-type: none"> <li>• Paleiskite iš naujo belaidžio ryšio maršruto parinktuvą: išjunkite, palaukite vieną minutę ir vėl įjunkite. Dėl papildomos informacijos žr. belaidžio ryšio maršruto parinktuvo trikčių nustatymo ir šalinimo vadovą.</li> <li>• Įsitikinkite, kad mobilusis įrenginys ir spa valdymo skydelis yra susieti su tuo pačiu belaidžio ryšio maršruto parinktuvo signalu, o mobilusis įrenginys turi prieigą prie interneto ir galimybę jame naršyti vietoje, kurioje yra įrengtas spa.</li> <li>• Jei negalite perkelti spa, turite perkelti belaidžio ryšio maršruto parinktuvą arba įrengti signalo kartotuvą ar sustiprinimo prietaisą, kad galėtumėte pasiekti belaidžio ryšio maršruto parinktuvo signalus spa įrengimo vietoje.</li> <li>• Išjunkite spa valdymo bloką ir belaidžio ryšio valdymo skydelį, iš naujo paleiskite spa ir bandykite susieti spa valdymo skydelį dar kartą.</li> <li>• Pabandykite prijungti naudodami savo prietaiso mobiliųjų duomenų funkciją (2G, 3G, 4G ir LTE) ir jei pavyksta, priežastis gali būti užkarda, pertraukianti ryšį tarp jūsų mobiliojo prietaiso ir SPA.</li> <li>• Jei problema išlieka, susisiekite su „Intex“ aptarnavimo centru.</li> </ul>
	• Programėlė nepasileidžia	<ul style="list-style-type: none"> <li>• Priverstinai uždarykite programėlę, dar kartą ją paleiskite ir pabandykite iš naujo susieti valdymo skydelį su mobiliuoju įrenginiu.</li> <li>• Įsitikinkite, kad mobiliojo įrenginio duomenų funkcija yra įjungta, o įrenginys gali pasiekti internetą ir jame naršyti.</li> <li>• Jei mobiliųjų duomenų funkcija (2G, 3G, 4G ir LTE) veikia, pabandykite susieti spa valdymo skydelį su belaidžio ryšio maršruto parinktuvo tinklu. Žr. skirsnį „Belaidžio ryšio susiejimas“.</li> </ul>
	• Kiti trikdžiai	<ul style="list-style-type: none"> <li>• Įsitikinkite, kad tarp spa ir belaidžio ryšio maršruto parinktuvo signalo nėra didelių metalinių sienų ar kitų objektų.</li> <li>• Įsitikinkite, kad paviršius tarp belaidžio ryšio valdymo skydelio galinės dalies ir valdymo bloko įkrovimo lizdo yra švarus, sausas ir be pašalinių objektų.</li> <li>• Pasinaudoję spa arba kai jis nėra naudojamas, visada grąžinkite belaidžio ryšio valdymo skydelį į spa valdymo bloko įkrovimo lizdą.</li> </ul>

**SVARBU**

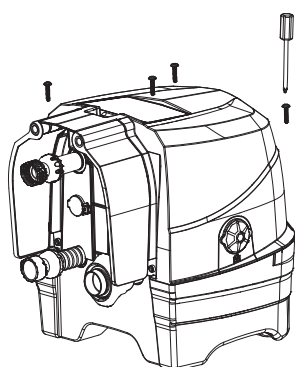
Jeigu nepavyksta pašalinti gedimų, susiekite su Klientų aptarnavimo skyriumi. Žr. „Ilgiausių aptarnavimo centrų adresai“ psl.

## FILTRO SIURBLIO VARIKLIO IŠMONTAVIMAS

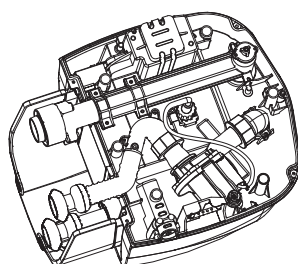
Jeigu reikia keisti variklio filtrą (tai gali atlikti tik kvalifikuotas specialistas), variklį ardykite šia tvarka:

**SVARBIOS:** Prieš keisdami bet kokias dalis išleiskite visą valdymo bazės vamzdyno sistemoje likusį vandenį.

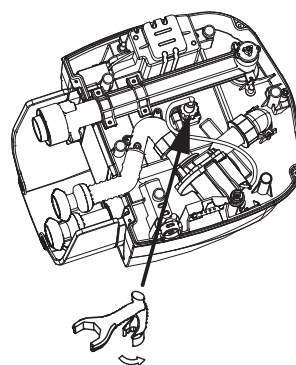
**REIKALINGI ĮRANKIAI:** Vienas reguliuojamas raktas ir vienas (1) atsuktuvus kryžmine galvute.



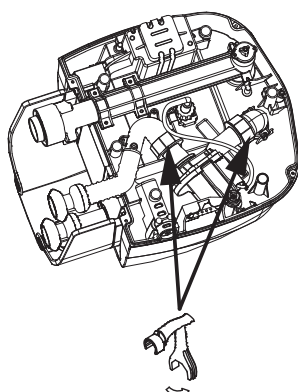
1



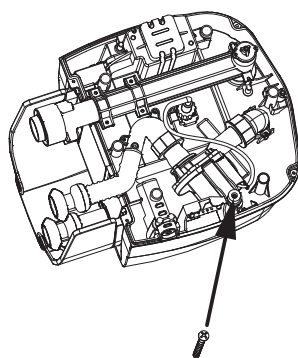
2



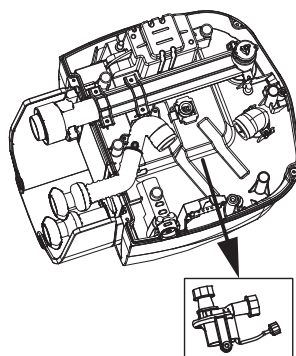
3



4



5



6

**PASTABA:** „Specialus raktas“ yra naujame filtro siurblio variklio keitimo rinkinyje, o ne sūkurinės vonios rinkinyje.

## RIBOTA GARANTIJA

Jūsų įsigyta „PureSpa“ vonia pagaminta iš aukščiausios kokybės medžiagų, taikant pažangiausius gamybos metodus. Visi „Intex“ gaminiai prieš išgabenant iš gamyklos buvo patikrinti ir nustatyta, kad jie neturi jokių trūkumų. Ši ribotoji garantija taikoma tik toliau išvardytiems „PureSpa“ variantams.

Ši ribotoji garantija papildo jūsų įstatymines teises bei teisių gynimo priemonės ir jų nepakeičia. Jei ši garantija nesuderinama su jūsų įstatyminėmis teisėmis, pirmenybė teikiama teisėms. Pavyzdžiui, be suteikiamos ribotosios garantijos visoje Europos Sąjungoje taikomi vartotojų teisės aktai suteikia įstatymų numatytą garantiją: daugiau informacijos apie ES mastu taikomus vartotojų teisės aktus rasite apsilankę Europos vartotojų centro svetainėje adresu [http://ec.europa.eu/consumers/ecc/contact\\_en/htm](http://ec.europa.eu/consumers/ecc/contact_en/htm).

Šios ribotos garantijos nuostatos taikomos tik pirminiam pirkėjui ir nėra perduodamos. Ši ribota garantija galioja 2 metų nuo pradinio įsigijimo mažmeninėje prekyboje datos. Kartu su šia instrukcija prašome išsaugoti įsigijimo dokumentą, nes kreipiantis dėl gaminio garantijos jį būtina pridėti, priešingu atveju ribota gaminio garantija neteks galios.

PureSpa – garantija 2 metai

Jei PureSpa garantiniu laikotarpiu randate gamyklinį defektą, kreipkitės į atitinkamą šiame vadove nurodytą „Intex“ aptarnavimo centrą. Jei prekę grąžinama, kaip nurodyta „Intex“ techninės priežiūros centro, ten ji patikrinama ir nustatomas pretenzijos pagrįstumas. Jei prekei taikomos šios garantijos nuostatos, ji bus nemokamai taisoma arba keičiama į tokią pačią arba panašią prekę („Intex“ nuožiūra).

Be šios garantijos ir jūsų šalyje galiojančių įstatyminių teisių nenumatomos jokios kitos garantijos. Kiek tai taikoma jūsų šalyje, „Intex“ jokių atveju nebus atsakinga prieš jus arba bet kokią kitą trečiąją šalį dėl tiesioginės arba pasekmės žalos, susidariusios naudojant PureSpa arba dėl pačios „Intex“ ar jos atstovų ir darbuotojų veiksmų (įskaitant produkto gamybą). Kai kuriose šalyse arba jurisdikcijose neleidžiama išskirti arba apriboti atsiktinių ar netiesioginių nuostolių, todėl aukščiau pateiktas apribojimas ar išskyrimas jums gali būti netaikomas.

Įsidėmėkite, kad ši ribotoji garantija netaikoma toliau nurodytomis aplinkybėmis:

- Jei PureSpa naudojamas arba taikomas aplaidžiai, netinkamai arba įvykus nelaimingam atsitikimui, esant netinkamos eksploatacijos, įtampos arba srovės, neatitinkančios eksploatacijos nurodymų, netinkamos techninės priežiūros arba sandėliavimo;
- Jei PureSpa sugadinamas nuo „Intex“ nepriklausančiomis aplinkybėmis, įskaitant įprastą nusidėvėjimą ir gaisro, potvynio, šalčio, lietaus arba kitų išorinių aplinkos veiksnių padarytą žalą, tačiau tuo neapsiribojant;
- Jeigu „PureSpa“ naudojamas bet kokiems komerciniams tikslams;
- Naudojant ne „Intex“ parduotas dalis arba elementus; ir (arba)
- Jei PureSpa be įgaliojimo pakeičia, remontuoja arba išrenka ne „Intex“ techninės priežiūros centro darbuotojas.

Pagal šią garantiją nekompensuojamos su baseino vandens praradimu, cheminių medžiagų arba vandens padaryta žala susijusios išlaidos. Ši garantija nėra taikoma jokiems asmens sužalojimams arba bet kokio turto sugadinimui.

Atidžiai perskaitykite šį naudojimo vadovą ir laikykitės visų instrukcijų dėl tinkamos jūsų PureSpa eksploatacijos ir priežiūros. Prieš naudodami visuomet patikrinkite savo gaminį. Ribota jūsų gaminio garantija gali būti panaikinta, jei nesilaikysite instrukcijų.

## PERSKAITYKITE PRIEŠ PRADĖDAMI NAUDOTI!

**PASTABA:** Šiame greito pasirengimo darbui vadove pateikiami svarbūs ir naudingi patarimai prieš pradėdant įrenginėti SPA. Vis dėlto jame nėra apžvelgti visi SPA įrengimo ir naudojimo aspektai, todėl norėdami SPA tinkamai įrengti, prižiūrėti ir saugiai naudotis turite perskaityti, suprasti ir laikytis naudotojo instrukcijų.

- Maitinimas: šiam produktui reikia bent 13 amperų srovės. Daugumoje namų grandinių srovė siekia nuo 13 iki 16 amperų. Jei automatinis grandinės pertraukiklis išsijungia, patikrinkite, ar prie grandinės, prie kurios prijungta SPA, nėra prijungta kitų prietaisų ir kitų didelių apkrovų. Kai jungiate prietaisą prie maitinimo šaltinio. Prieš naudodami išvyniokite elektros laidą. Niekada nedėkite kištuko ant degių medžiagų.
- Vandens šildymas: Tinkamai nustačius ir paleidus šildytuvą vandens temperatūra kils 2°C per valandą, JEIGU tinkamai uždėta SPA danga. Įšildyti gali prireikti šiek tiek laiko, priklausomai nuo pradinės SPA vandens ir lauko oro temperatūros. Jei pradinės vandens iš čiaupo temperatūra yra 22°C ir ją norite pakelti 16°C iki 38°C, šildymo laikas bus 16°C/2°C per valandą = 8 valandos. Vėliau šildymo laiką galima sutrumpinti SPA išlaikant neutralią temperatūrą (žr. skyrių ŠILDYMAS IR VANDENS TEMPERATŪRA). Pasirūpinkite, kad nenaudojama SPA būtų uždengtas danga.
- RCD: Šis produktas pateikiamas su liekamosios srovės prietaisu, įtaisytu ant maitinimo laido galo. Liekamosios srovės prietaisą reikia išbandyti kiekvieną kartą prieš naudojant. Nenaudokite SPA, jei liekamosios srovės prietaisas veikia netinkamai. (Žr. savininko vadovą, kaip tinkamai išbandyti liekamosios srovės įtaisą).
- Filtro Kasetė: Kad prailgintumėte kasetės naudojimo laiką, išlaikykite tinkamą SPA vandens sanitarinę būklę. Išsamios informacijos apie SPA vandens chemines savybes ir balansą žr. naudotojo instrukcijoje.

### SPA IŠSKLEIDIMAS IR PRIPŪTIMAS:

- Išskleidę pripučiamą SPA vonią galite pajusti įprastą naujai išpakuoto produkto medžiagos kvapą. Todėl jį rekomenduojamą pripūsti ir dieną palaikyti ore, kad prieš pilant vandenį į SPA šiek tiek išsisklaidytų naujo produkto kvapas.
- Iškleiskite neperšlappamą paklodę burbuliu kais žemyn išvalytoje vietoje, kur planuojate įrengti savo SPA.
- Prieš pripūsdami SPA susipažinkite su spyruokliniu vožtuvu ant SPA vonios ir pripūtimo anga valdymo dėžės bloke, kad užtikrintumėte greitą ir tinkamą pripūtimą.

#### **Patarimai dėl pripūtimo angos:**

- Didesnis pripūtimo žarnos galas uždėdamas ant oro angos, esančios galinėje valdymo bazės bloko dalyje (brėžinius ir išsamią informaciją žr. naudotojo instrukcijoje).
- Norint prijungti pripūtimo žarną prie oro išleidimo angos ant valdymo bloko pagrindo, reikia atidaryti bloko šoninį dangtelį ir atidengti oro pūstuvo pūtimo angą. Ištraukite fiksatorių dangteliui atidaryti, įstatykite žarnos adapterį su žarna ir vėl prispauskite fiksatorių prie žarnos adapterio, kad jis prisitvirtintų.
- Pripūtę atleiskite fiksatorių, ištraukite pripūtimo žarną ir vėl pritvirtinkite fiksatorių prie oro išleidimo angos.

**PASTABA:** TKad nebūtų pripūsta per daug, pripučiant šiek oro išeina per apatinę oro burbulų angą valdymo bazėje. Tai įprasta.

#### **Patarimai dėl spyruoklinio vožtuvo:**

- Nuėmę vožtuvo dangtelį jo viduryje pastebėsite spyruoklinį kaištį. Norint pripūsti spyruoklinis kaištis turi būti iškeltoje padėtyje (uždarytoje vožtuvo padėtyje), kadangi pučiant pompos oro slėgos stums orą per vožtuvą. Prieš pradėdami pūsti patikrinkite vožtuvo kaištį ir įsitikinkite, kad jis iškeltoje padėtyje.
- Kaištį galite įspausti ir užfiksuoti įtaisytoje padėtyje jį nuspausdami ir pirštais pasukdami 90° pagal laikrodžio rodyklę-tokiu būdu vožtuvas bus padėtyje, kuri leis laisvai eiti orui ir kuri naudojama orui išleisti.

## IŠSAUGOKITE ŠIĄ INSTRUKCIJĄ

- Norėdami tinkamai uždėti pripūtimo antgalį ant žarnos (mažoji žarnos galo), įstumkite jį į vožtuvą ir sukite tol, kol jame užsifiksuos (išgirsite trakstelėjimą). Norėdami nuimti antgalį prieš pūtimą jį pasukite prieš laikrodžio rodyklę ir ištraukite iš vožtuvo.
- Tinkamai pripūtę SPA vonią pasirūpinkite, kad būtų tinkamai uždarytas vožtuvo dangtelis ir nebūtų praleidžiamas oras.

### **ŠILDYMO IR VANDENS TEMPERATŪRA:**

- Užpildymas pašildytu vandeniu: SPA galite užpildyti pašildytu vandeniu-taip sutrumpinsite pirminio pašildymo trukmę. Vis dėlto pasirūpinkite, kad vandens temperatūra neviršytų įprastos SPA darbinės temperatūros, kuri negali būti didesnė nei 40°C. Esant aukštesnei nei 40°C temperatūrai šildymo įtaisas išsijungs, tokia temperatūra laikoma nesaugi. Prieš naudodamiesi SPA visada patikrinkite vandens temperatūrą ir vadovaukitės naudotojo instrukcijomis norėdami sužinoti daugiau informacijos apie saugų naudojimą.
- Neutralios vandens temperatūros išlaikymas: „PureSpa“ yra kaip bet kuris kitas buitinis prietaisas arba stacionarus SPA, tad norėdami naudoti nuolat galite rinktis nustatyti tam tikrą neutralią išlaikomą temperatūrą, kai SPA nenaudojama. Tada, kai tik sugalvosite naudotis, pašildymas truks trumpiau. Pvz., palaikant 30°C SPA vandens temperatūrą, 38°C galima pasiekti per apytikriai 4 valandas. Atminkite-vandens temperatūra šildant kyla apytikriai 2°C per valandą (gali skirtis priklausomai nuo lauko temperatūros ir sąlygų), todėl atitinkamai planuokite SPA naudojimą.  
**PASTABA:** TSPA yra apsauginė išjungimo funkcija, kuri išjungia šildymo įtaisą nuolat šildant 72 valandas, jei per tą laikotarpį nepasiekiami nustatyta temperatūra. Taip gali atsitikti dėl atšiaurių išorinių sąlygų, kurios gali sutrukdyti pasiekti nustatytą temperatūrą. Tokiu atveju SPA šildymo įtaisas išsijungs ir ekrane bus rodomas kodas „END“ (pabaiga), reikalaujantis nuspausti temperatūros nustatymo mygtuką ir iš naujo nustatyti temperatūrą, kad būtų galima iš naujo paleisti šildymo įtaisą. Pabandykite sumažinti iki lengviau pasiekiamos temperatūros pagal esamas sąlygas, kad praėjus 72 valandoms šildymo įtaiso nereikėtų paleisti iš naujo.
- Vandens temperatūra naudojimo metu: Naudojant SPA vandens temperatūra bėgant laikui natūraliai sumažėja. Galima tikėtis temperatūros sumažėjimo nuo 1°C iki 2°C per valandą, priklausomai nuo lauko sąlygų. Kai šildymo įtaisas įjungtas nustačius temperatūrą, jai nukritus 1-2°C nuo numatytosios vanduo bus pradėdamas šildyti automatiškai.  
Pvz.: Jei nustatyta 39°C temperatūra, šildytuvas neįsijungs, kol ji nenukris iki 37°C. Jei iki norimos temperatūros norite pašildyti greičiau, tiesiog iš naujo nustatykite šildytuvą jį įjungdami ir išjungdami bei pradėkite šildyti iki norimos temperatūros.

### **SPA GAUBTAS:**

- Danga yra svarbi SPA dalis, kadangi ji būtina norint pašildyti vandenį ir išlaikyti temperatūrą, kai SPA nenaudojama. Be to, tai svarbus saugos elementas, padedantis išvengti SPA naudojimo be leidimo, ypač vaikų.
- Dangtis pritvirtinamas užfiksuojamomis sagtimis. Plastikiniame maišelyje pateikiami du raktai su instrukcija ir kitais priedais. Kiekviena sagtis pažymėta simboliais „užrakinta“ ir „atrankinta“, kad naudotis būtų lengviau: įstatykite raktą į sagties angą ir pasukite į atitinkamą pusę, kad užrakintumėte arba atrakintumėte sagtį.
- Kad SPA nebūtų naudojama be leidimo, kai nenaudojate ją visada uždenkite danga ir užrakinkite visas sagtis. Raktus visada laikykite vaikams nepasiekiamoje vietoje.
- Pametę raktus vietoje jų sagtis užrakinti arba atrakinti galite naudoti bet kokį panašaus dydžio plokščią atsuktuvą.

## **IŠSAUGOKITE ŠIĄ INSTRUKCIJĄ**